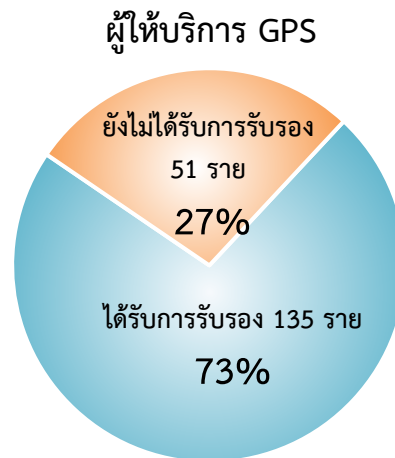


## รายงานสถิติตามโครงการ “มั่นใจทั่วไทย รถใช้ GPS” ประจำเดือนพฤศจิกายน 2563

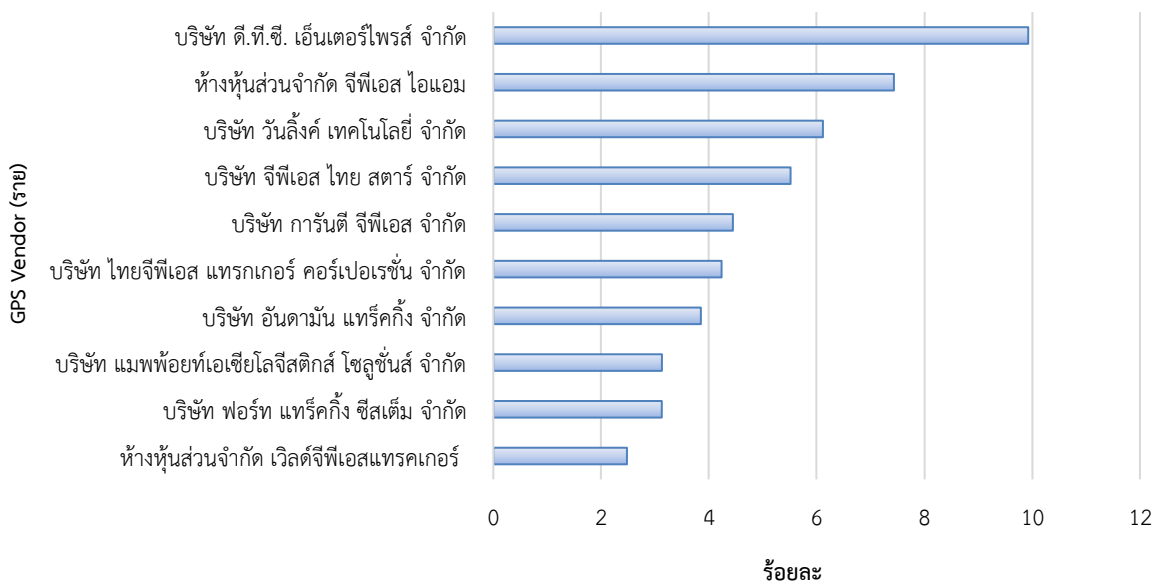
กรมการขนส่งทางบกได้ดำเนินโครงการ “มั่นใจทั่วไทย รถใช้ GPS” ตั้งแต่วันที่ 25 มกราคม 2559 ในกรณีนี้ ศูนย์บริหารจัดการเดินรถระบบ GPS ขอรายงานข้อมูลและสถิติต่าง ๆ ที่เกี่ยวข้องของ ประจำเดือนพฤศจิกายน 2563 (ข้อมูลตั้งแต่วันที่ 8 – 30 พฤศจิกายน 2563 เนื่องจากระบบอยู่ระหว่างการปรับปรุง) ดังนี้

1. จำนวนผู้ให้บริการระบบ GPS (GPS Vendor) ที่เชื่อมต่อข้อมูลกับกรมการขนส่งทางบก 186 ราย โดยได้รับการรับรองจากกรมการขนส่งทางบกจำนวน 135 ราย



1.1 สถิติการให้บริการของผู้ให้บริการระบบ GPS (GPS Vendor) ที่ให้บริการมากที่สุด 10 อันดับแรก

### สถิติการให้บริการของผู้ให้บริการติดตามรถ (GPS Vendor) 10 อันดับแรก

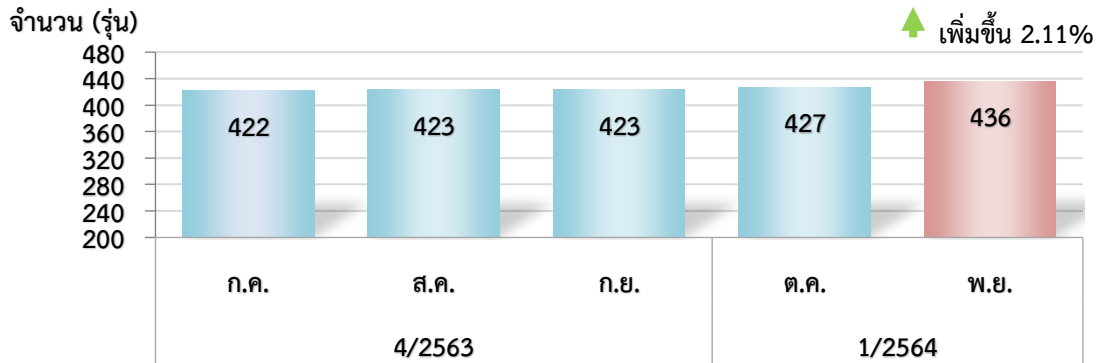


จากสถิติผู้ให้บริการระบบ GPS (GPS Vendor) 186 ราย ให้บริการข้อมูลการเดินรถ จำนวน 483,185 คัน โดยผู้ให้บริการระบบ GPS (GPS Vendor) ที่ให้บริการ มากที่สุดคือ บริษัท ดี.ที.ซี. เอ็นเตอร์ไพรส์ จำกัด รองลงมาคือ ห้างหุ้นส่วนจำกัด จีพีเอส ไอแอม และ บริษัท วันลิงค์ เทคโนโลยี จำกัด ตามลำดับ

## 2. จำนวนรุ่นที่ได้รับการรับรองจากกรมการขนส่งทางบก

ในเดือนพฤศจิกายน 2563 จำนวนแบบ/รุ่น GPS ที่ได้รับการรับรอง จำนวน 436 รุ่น ซึ่งมีจำนวนเพิ่มขึ้นจากเดือนตุลาคม จำนวน 9 รุ่น คิดเป็นร้อยละ 2.11

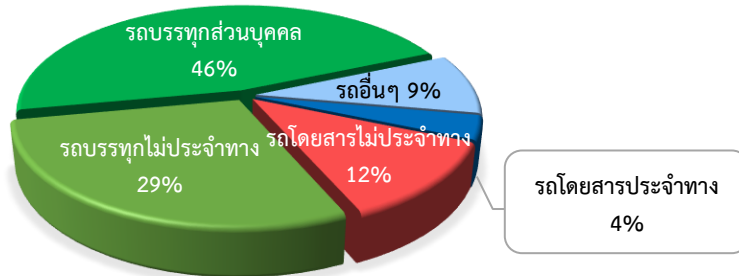
### สถิติจำนวนแบบ/รุ่น GPS ที่ได้รับการรับรอง



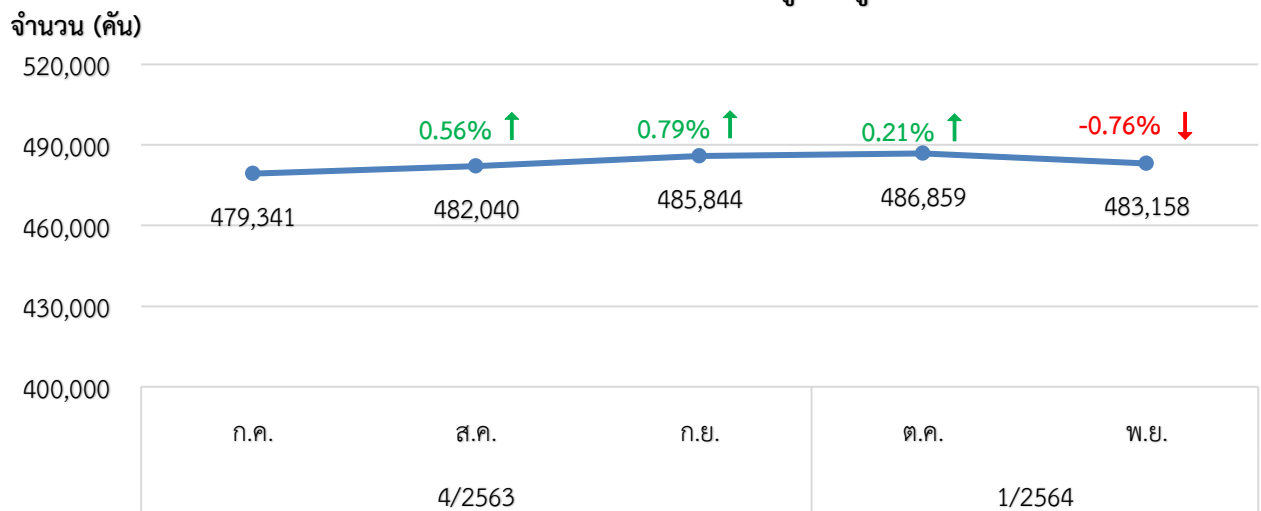
## 3. จำนวนรถที่เชื่อมต่อข้อมูลกับศูนย์ GPS

หน่วย : คัน

รถโดยสารประจำทาง	รถโดยสารไม่ประจำทาง	รถบรรทุกไม่ประจำทาง	รถบรรทุกส่วนบุคคล	รถอื่น ๆ	รวม
19,987	55,895	139,134	221,402	46,767	483,185



### สถิติจำนวนรถที่เชื่อมต่อข้อมูลกับศูนย์ GPS

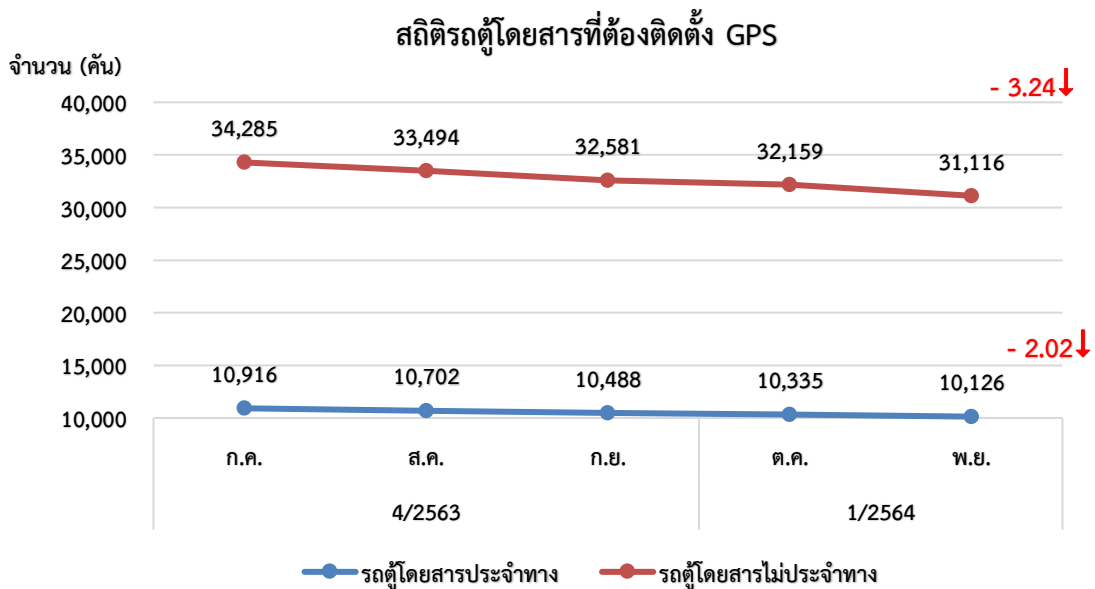


### 3.1 จำนวนรถโดยสารที่ต้องติดตั้ง GPS

ในเดือนพฤศจิกายน 2563 มีจำนวนรถโดยสารที่ต้องติดตั้ง GPS ทั้งหมด 78,710 คัน เป็นรถโดยสารประจำทางและรถตู้โดยสารประจำทาง จำนวน 19,362 คัน รถโดยสารไม่ประจำทางและรถตู้โดยสารไม่ประจำทาง จำนวน 59,348 คัน

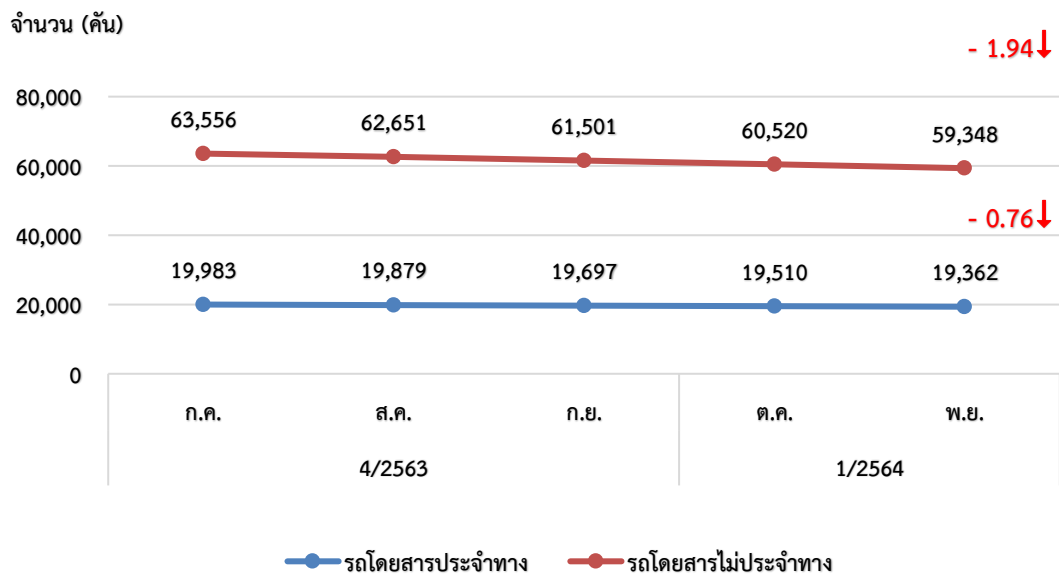
หน่วย : คัน

ประเภทรถ	4/2563			1/2564	
	ก.ค.	ส.ค.	ก.ย.	ต.ค.	พ.ย.
รถโดยสารประจำทาง	19,983	19,879	19,697	19,510	19,362
รถโดยสารไม่ประจำทาง	63,556	62,651	61,501	60,520	59,348
รวมรถโดยสาร	83,539	82,530	81,198	80,030	78,710
รถตู้โดยสารประจำทาง	10,916	10,702	10,488	10,335	10,126
- หมวด 1	3,705	3,619	3,523	3,467	3,391
- หมวด 2	3,705	3,605	3,535	3,471	3,373
- หมวด 3	3,506	3,478	3,430	3,397	3,362
รถตู้โดยสารไม่ประจำทาง	34,285	33,494	32,581	32,159	31,116
รวมรถตู้โดยสาร	45,201	44,196	43,069	42,494	41,242



จากสถิติรถตู้โดยสารที่ต้องติดตั้ง GPS ในเดือนพฤศจิกายน 2563 พบว่า มีรถตู้โดยสารประจำทางจำนวน 10,126 คัน ซึ่งลดลงจากเดือนตุลาคม จำนวน 209 คัน คิดเป็นร้อยละ 2.02 ส่วนรถตู้โดยสารไม่ประจำทาง จำนวน 31,116 คัน ซึ่งลดลงจากเดือนตุลาคม จำนวน 1,043 คัน คิดเป็นร้อยละ 3.24

## สถิติรถโดยสารที่ต้องติดตั้ง GPS



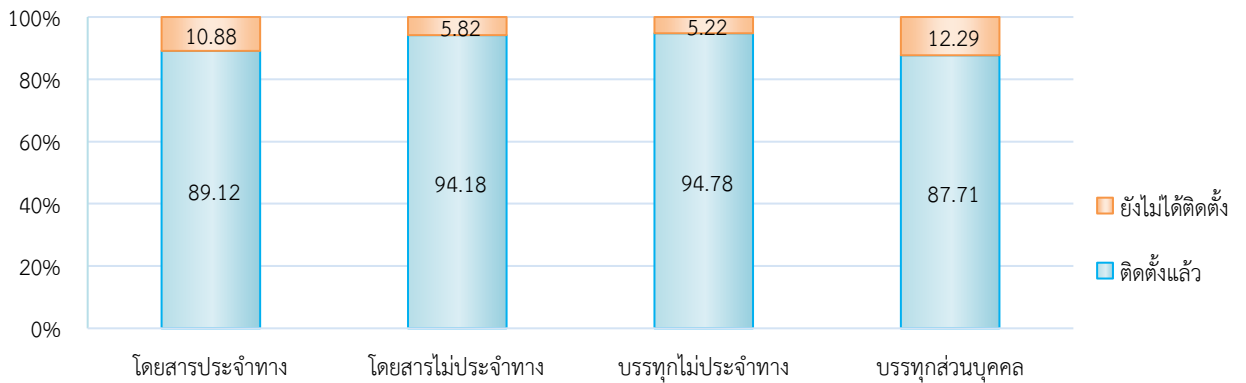
จากสถิติรถโดยสารที่ต้องติดตั้ง GPS ในเดือนพฤศจิกายน 2563 พบว่า มีรถโดยสารประจำทาง จำนวน 19,362 คัน ซึ่งลดลงจากเดือนตุลาคม จำนวน 148 คัน คิดเป็นร้อยละ 0.76 ส่วนรถโดยสารไม่ประจำทาง จำนวน 59,348 คัน ซึ่งลดลงจากเดือนตุลาคม จำนวน 1,172 คัน คิดเป็นร้อยละ 1.94

## 4. จำนวนรถที่ต้องติดตั้งและติดตั้ง GPS แล้วแยกตามประเภทรถ

ประเภทรถ	จำนวนรถที่ต้องติดตั้ง (คัน)	จำนวนรถที่ติดตั้งแล้ว (คัน)	จำนวนรถที่ติดตั้งแล้ว (ร้อยละ)
<b>รถโดยสาร</b>			
● ประจำทาง	19,362	17,255	89.12
- หมวด 1	4,757	3,964	83.33
- หมวด 2	7,273	6,799	93.48
- หมวด 3	7,332	6,492	88.54
● ไม่ประจำทาง	59,348	55,895	94.18
<b>รวม</b>	<b>78,710</b>	<b>73,150</b>	<b>92.94</b>
<b>รถบรรทุก</b>			
● ไม่ประจำทาง	146,793	139,134	94.78
● ส่วนบุคคล	252,423	221,402	87.71
<b>รวม</b>	<b>399,216</b>	<b>360,536</b>	<b>90.31</b>
<b>รวมทั้งหมด</b>	<b>477,926</b>	<b>433,686</b>	<b>90.74</b>

(ข้อมูล ณ วันที่ 30 พฤศจิกายน 2563)

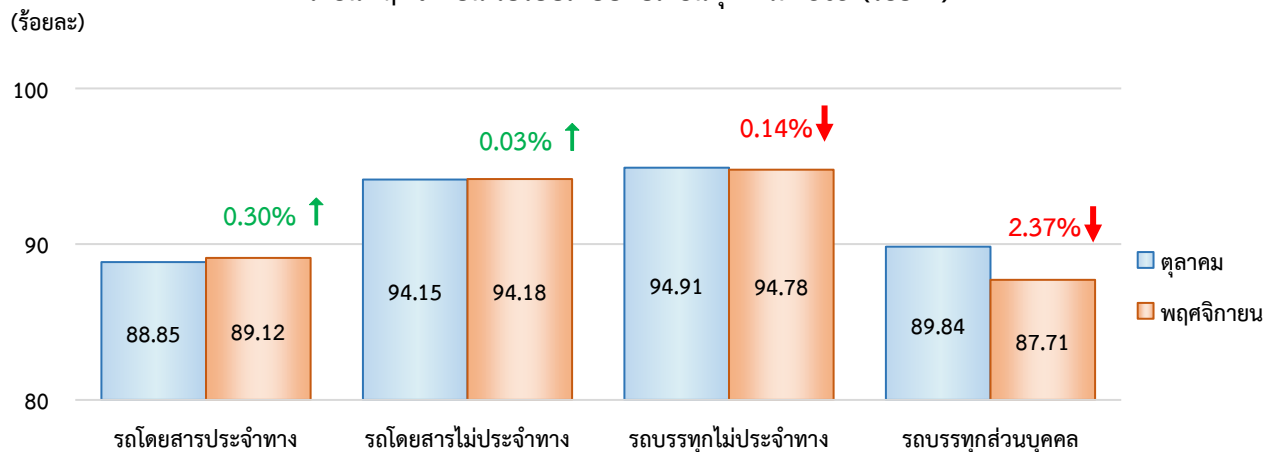
## สถิติการติดตั้ง GPS ของรถทุกประเภท (ร้อยละ)



## 5. จำนวนรถที่ติดตั้ง GPS เดือนพฤศจิกายน เปรียบเทียบกับเดือนตุลาคม 2563

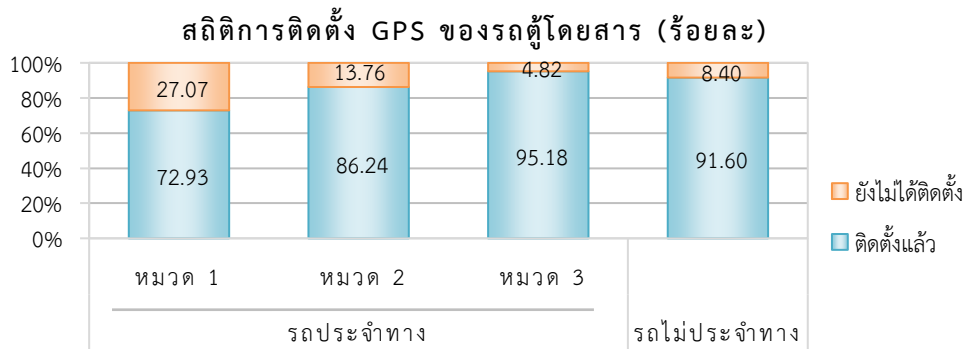
ประเภทรถ	ตุลาคม		พฤศจิกายน		ร้อยละอัตราการเปลี่ยนแปลง (เพิ่มขึ้น/ลดลง)
	จำนวนการติดตั้ง (คัน)	ร้อยละ	จำนวนการติดตั้ง (คัน)	ร้อยละ	
รถโดยสารประจำทาง	17,334	88.85	17,255	89.12	0.30
รถโดยสารไม่ประจำทาง	56,980	94.15	55,895	94.18	0.03
รถบรรทุกไม่ประจำทาง	138,553	94.91	139,134	94.78	-0.14
รถบรรทุกส่วนบุคคล	226,179	89.84	221,402	87.71	-2.37
รวม	439,046	91.97	433,686	90.74	-1.34

## สถิติการติดตั้ง GPS ของรถทุกประเภทระหว่างเดือนพฤศจิกายน เปรียบเทียบกับเดือนตุลาคม 2563 (ร้อยละ)



## 6. จำนวนรถตู้โดยสารที่ต้องติดตั้ง GPS และที่ติดตั้ง GPS แล้ว

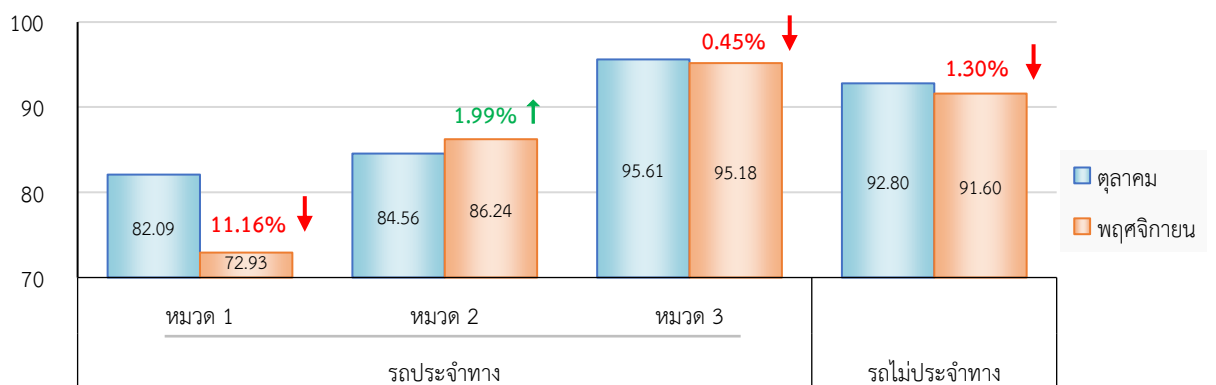
ประเภทรถ	จำนวนรถที่ต้องติดตั้ง (คัน)	จำนวนรถที่ติดตั้งแล้ว (คัน)	จำนวนรถที่ติดตั้งแล้ว (ร้อยละ)
รถประจำทาง	10,126	8,582	84.75
หมวด 1	3,391	2,473	72.93
หมวด 2	3,373	2,909	86.24
หมวด 3	3,362	3,200	95.18
รถไม่ประจำทาง	31,116	28,503	91.60
รวมทั้งหมด	41,242	37,085	89.92



## 7. จำนวนรถตู้โดยสารที่ติดตั้ง GPS เดือนพฤศจิกายน เปรียบเทียบกับเดือนตุลาคม 2563

ประเภท	ตุลาคม		พฤศจิกายน		ร้อยละอัตราการเปลี่ยนแปลง (เพิ่มขึ้น/ลดลง)
	จำนวนการติดตั้ง (คัน)	ร้อยละ	จำนวนการติดตั้ง (คัน)	ร้อยละ	
รถตู้หมวด 1	2,846	82.09	2,473	72.93	-11.16
รถตู้หมวด 2	2,935	84.56	2,909	86.24	1.99
รถตู้หมวด 3	3,248	95.61	3,200	95.18	-0.45
รถตู้ไม่ประจำทาง	29,845	92.80	28,503	91.60	-1.30
รวมทั้งหมด	38,874	91.48	37,085	89.92	-1.71

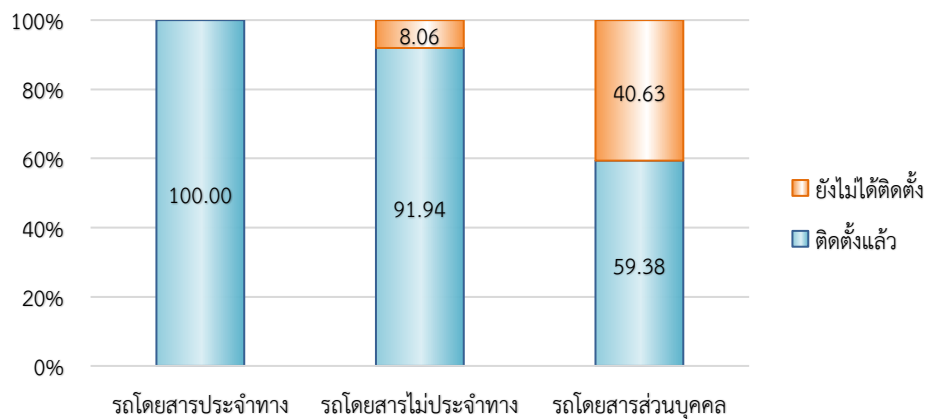
สถิติการติดตั้ง GPS ของรถตู้โดยสาร ระหว่างเดือนพฤศจิกายน เปรียบเทียบกับเดือนตุลาคม 2563 (ร้อยละ)



## 8. จำนวนรถโดยสาร 2 ชั้น ที่ต้องติดตั้ง GPS และที่ติดตั้ง GPS แล้ว

ประเภทรถ	จำนวนรถที่ต้องติดตั้ง (คัน)	จำนวนรถที่ติดตั้งแล้ว (คัน)	จำนวนรถที่ติดตั้งแล้ว (ร้อยละ)
รถประจำทาง	1,403	1,403	100.00
รถไม่ประจำทาง	5,123	4,710	91.94
รถส่วนบุคคล	32	19	59.38
รวมทั้งหมด	6,558	6,132	93.50

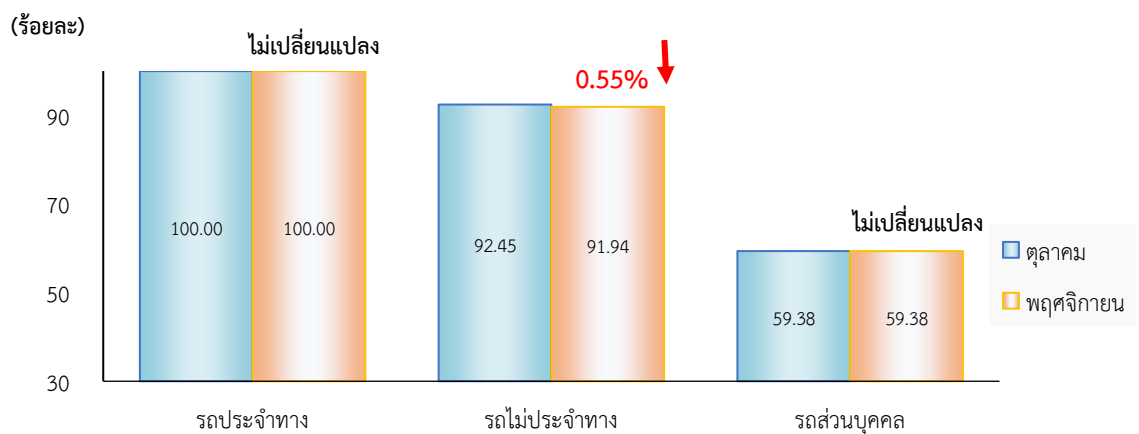
สถิติการติดตั้ง GPS ของรถโดยสาร 2 ชั้น (ร้อยละ)



## 9. จำนวนรถโดยสาร 2 ชั้น ที่ติดตั้ง GPS เดือนพฤศจิกายน เปรียบเทียบกับเดือนตุลาคม 2563

ประเภท	ตุลาคม		พฤศจิกายน		ร้อยละอัตราการเปลี่ยนแปลง (เพิ่มขึ้น/ลดลง)
	จำนวนการติดตั้ง (คัน)	ร้อยละ	จำนวนการติดตั้ง (คัน)	ร้อยละ	
รถประจำทาง	1,408	100.00	1,403	100.00	-
รถไม่ประจำทาง	4,742	92.45	4,710	91.94	- 0.55
รถส่วนบุคคล	19	59.38	19	59.38	-
รวมทั้งหมด	6,169	93.91	6,132	93.50	- 0.44

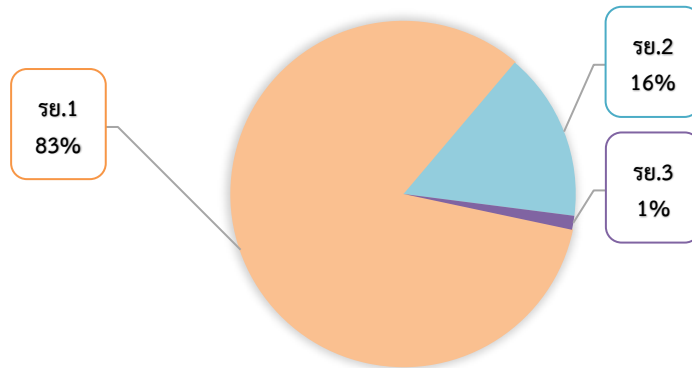
สถิติการติดตั้ง GPS ของรถโดยสาร 2 ชั้น ระหว่างเดือนพฤศจิกายน เปรียบเทียบกับเดือนตุลาคม 2563 (ร้อยละ)



## 10. จำนวนรถพยาบาลที่เชื่อมต่อข้อมูลกับศูนย์ GPS

หน่วย :คัน			
รย. 1	รย. 2	รย. 3	รวม
951	182	15	1,148

สถิติร้อยละรถพยาบาลที่เชื่อมต่อข้อมูลกับศูนย์ GPS



## 11. จำนวนเรื่องร้องเรียนผ่าน Application “DLT GPS”

ในเดือนพฤศจิกายน 2563 มียอดการดาวน์โหลดสะสม Application “DLT GPS” บนโทรศัพท์มือถือจำนวน 463,293 ครั้ง ซึ่งเป็นระบบ Android จำนวน 392,000 ครั้ง และระบบ iOS จำนวน 71,293 ครั้ง โดยศูนย์บริหารจัดการเดินรถระบบ GPS ได้รับเรื่องร้องเรียนที่ผ่าน Application “DLT GPS” บนโทรศัพท์มือถือ ในเดือนพฤศจิกายน 2563 จำนวน 768 เรื่อง ซึ่งมีเรื่องร้องเรียนต่าง ๆ ดังนี้

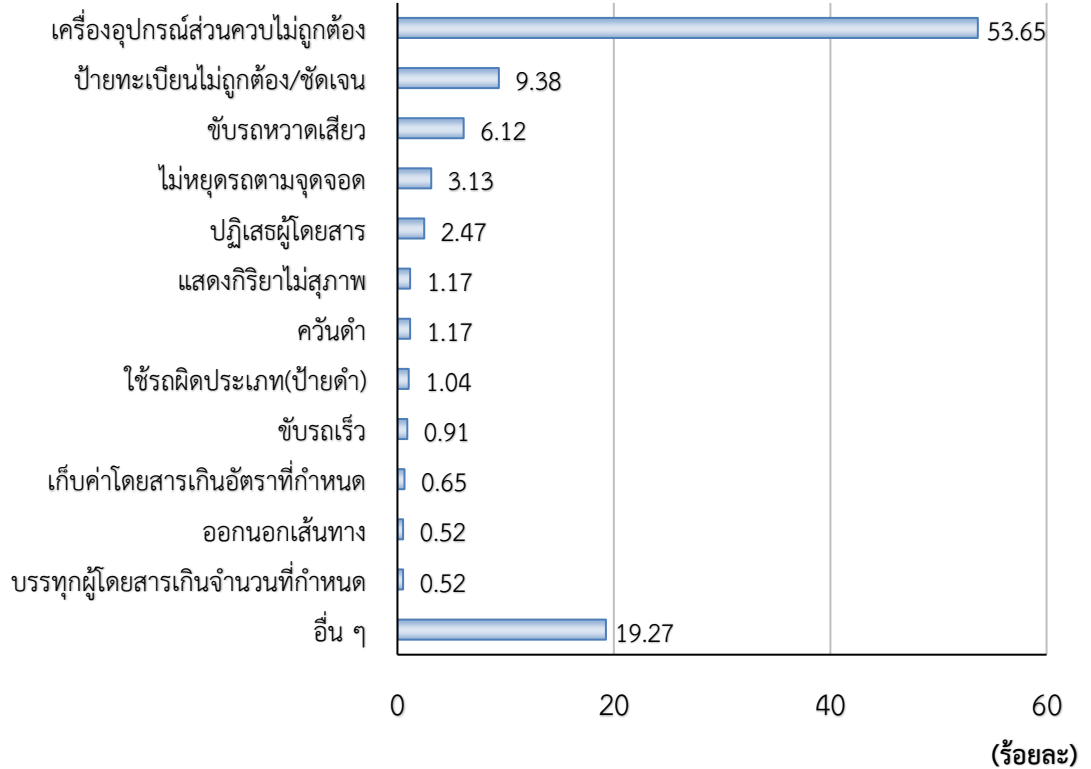
(1) เครื่องอุปกรณ์ส่วนควบไม่ถูกต้อง	จำนวน	412	เรื่อง
(2) ป้ายทะเบียนไม่ถูกต้อง/ชัดเจน	จำนวน	72	เรื่อง
(3) ขับรถหวาดเสียว	จำนวน	47	เรื่อง
(4) ไม่หยุดรถตามจุดจอด	จำนวน	24	เรื่อง
(5) ปฏิเสธผู้โดยสาร	จำนวน	19	เรื่อง
(6) แสดงกิริยาไม่สุภาพ	จำนวน	9	เรื่อง
(7) ควันดำ	จำนวน	9	เรื่อง
(8) ใช้รถผิดประเภท(ป้ายดำ)	จำนวน	8	เรื่อง
(9) ขับรถเร็ว	จำนวน	7	เรื่อง
(10) เก็บค่าโดยสารเกินอัตราที่กำหนด	จำนวน	5	เรื่อง
(11) ออกนอกเส้นทาง	จำนวน	4	เรื่อง
(12) บรรทุกผู้โดยสารเกินจำนวนที่กำหนด	จำนวน	4	เรื่อง
(13) อื่น ๆ	จำนวน	148	เรื่อง

(หมายเหตุ : อื่น ๆ คือ รถมีสภาพไม่พร้อมใช้งาน, พนักงานขับรถใช้โทรศัพท์มือถือขณะขับรถ, แย่งผู้โดยสาร, พนักงานขับรถมีอาการเมาสุราและเสพสารเสพติด, ขับรถบนทางเท้า)

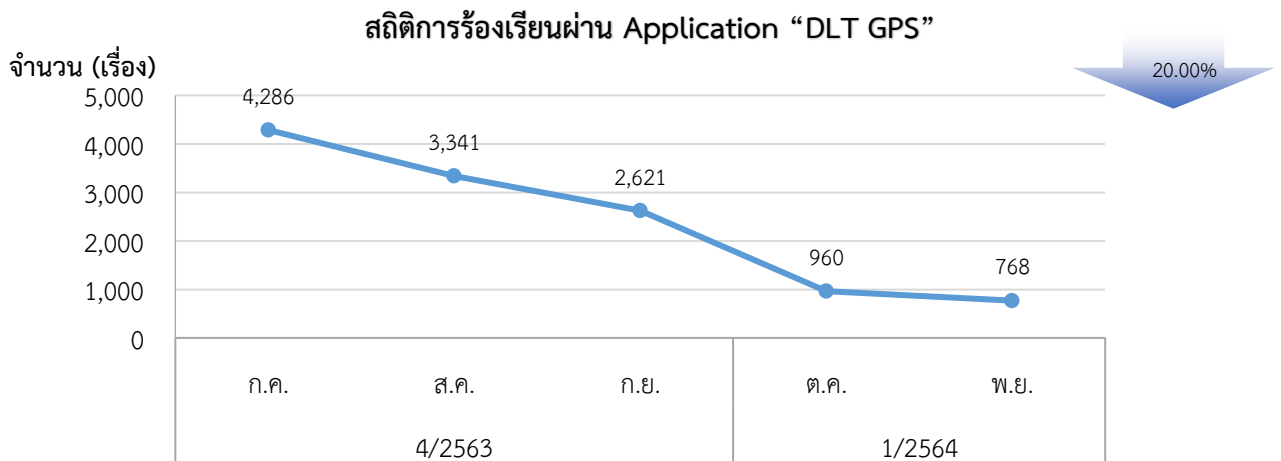


### สถิติร้อยละเรื่องร้องเรียนผ่าน Application "DLT GPS" ประจำเดือนพฤศจิกายน 2563

#### ประเภทเรื่องร้องเรียน



จากสถิติร้อยละเรื่องร้องเรียนผ่าน Application “DLT GPS” มีผู้ร้องเรียนเรื่องเครื่องอุปกรณ์ส่วนควบไม่ถูกต้องมากที่สุด ร้อยละ 53.65 รองลงมาคือ ป้ายทะเบียนไม่ถูกต้อง/ชัดเจน ร้อยละ 9.38 และขับรถหวาดเสียว ร้อยละ 6.12 ตามลำดับ ซึ่งทางศูนย์ฯ GPS ได้ส่งเรื่องร้องเรียนให้กองตรวจการขนส่งทางบกดำเนินการต่อไป



สถิติการร้องเรียนผ่าน Application “DLT GPS” พบว่า ในเดือนพฤศจิกายน 2563 มีเรื่องร้องเรียนจำนวน 768 เรื่อง มีอัตราการลดลงร้อยละ 20.00 เมื่อเปรียบเทียบกับเดือนตุลาคม

### 11.1 สถิติข้อมูลการร้องเรียนที่ไม่ถูกต้อง/ไม่ครบถ้วน

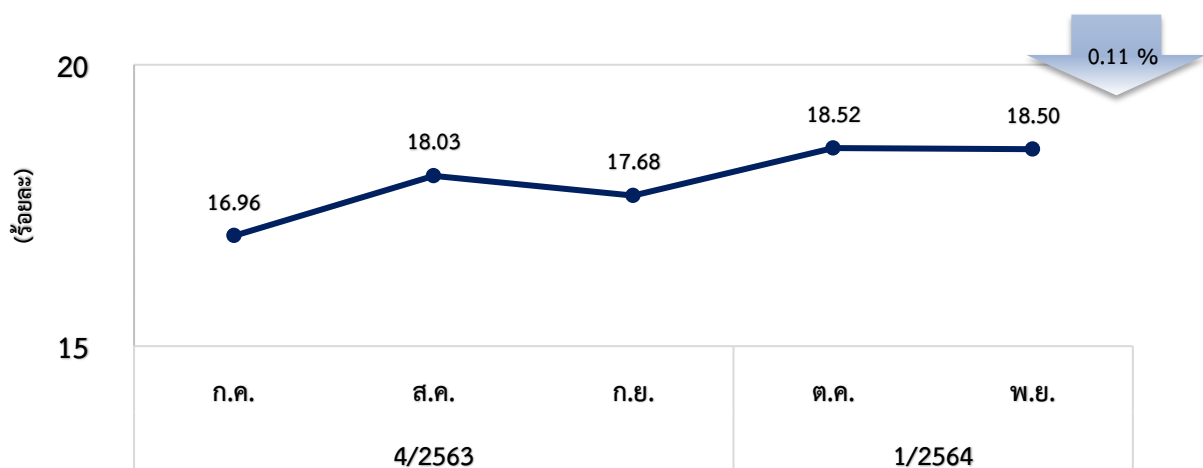
ในเดือนพฤศจิกายน 2563 มีเรื่องร้องเรียนผ่าน Application “DLT GPS” ซึ่งไม่สามารถลงระบบรับเรื่องร้องเรียน 1584 ได้ เนื่องจากข้อมูลการร้องเรียนไม่ถูกต้องหรือไม่ครบถ้วน จำนวน 103 เรื่อง มีรายละเอียดดังนี้

ข้อมูลการร้องเรียนไม่ถูกต้อง/ ไม่ครบถ้วน	จำนวน (เรื่อง)	ติดต่อได้		ติดต่อไม่ได้	
		มีผู้รับสาย	ไม่มีผู้รับสาย	เบอร์โทรไม่ถูกต้อง	ไม่มีเบอร์
เบอร์โทรไม่ถูกต้อง/ไม่มี	53	-	4	47	2
สาเหตุการร้องเรียนไม่ครบถ้วน	13	-	9	3	1
ชื่อผู้ร้องเรียนไม่ถูกต้อง/ไม่มี	36	-	26	9	1
ป้ายแดง	1	-	1	-	-
<b>รวม</b>	<b>103</b>	<b>-</b>	<b>40</b>	<b>59</b>	<b>4</b>

### 12. การวิเคราะห์การกระทำความผิดจากระบบ GPS

ในเดือนพฤศจิกายน 2563 มีรถทุกประเภทที่ติดตั้ง GPS กระทำความผิด ร้อยละ 18.50 ซึ่งมีอัตราลดลงร้อยละ 0.11 เมื่อเทียบกับเดือนตุลาคม

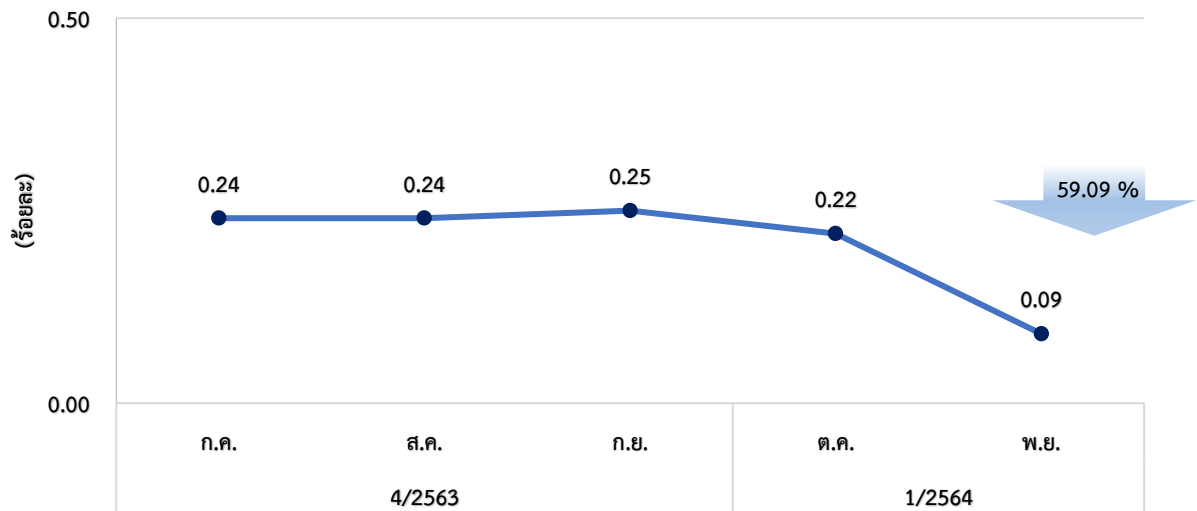
#### สถิติการกระทำความผิดของรถทุกประเภท (ร้อยละ)



## 12.1 สถิติการใช้ความเร็วเกิน

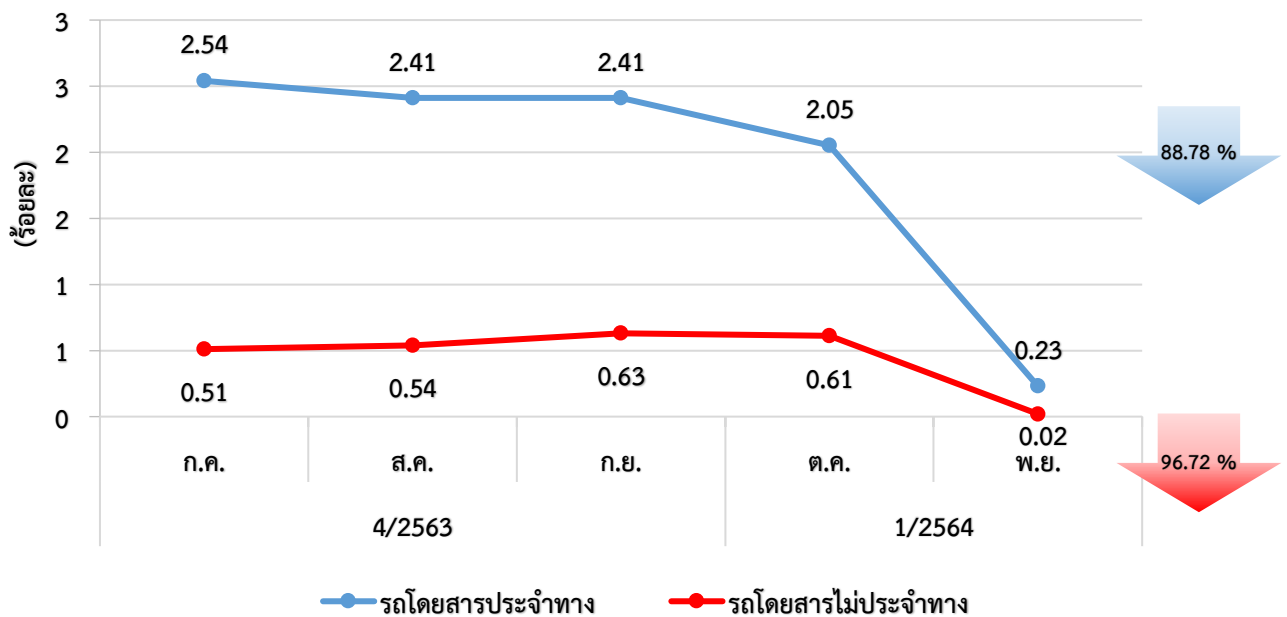
1) สถิติของรถทุกประเภท ในเดือนพฤศจิกายน 2563 พบว่า รถทุกประเภทที่ติดตั้ง GPS มีการใช้ความเร็วเกิน ร้อยละ 0.09 ซึ่งมีอัตราการลดลงร้อยละ 59.09 เมื่อเทียบกับเดือนตุลาคม

สถิติการใช้ความเร็วเกินของรถทุกประเภท (ร้อยละ)



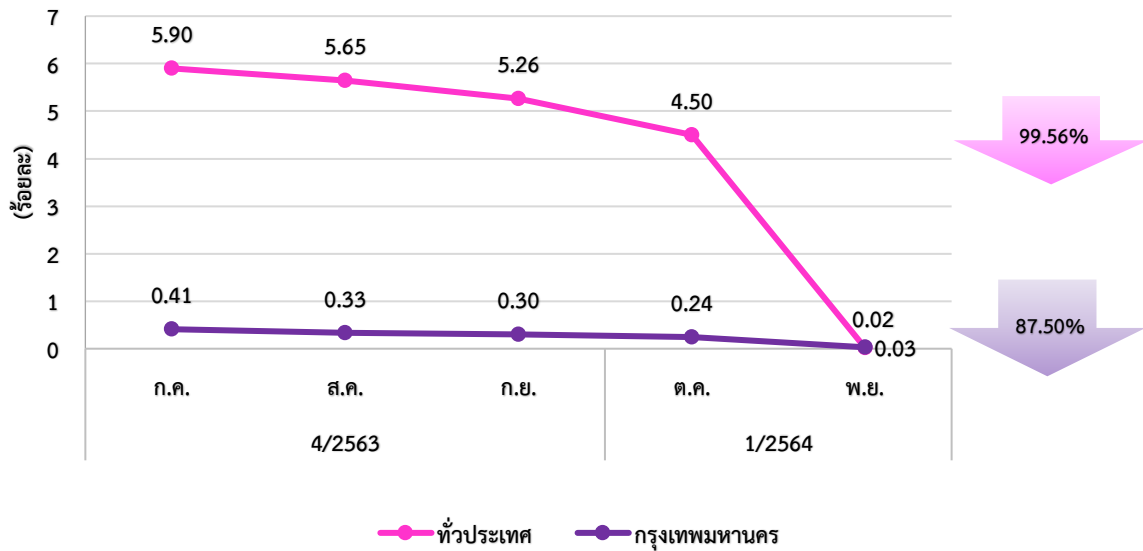
2) รถโดยสาร ในเดือนพฤศจิกายน 2563 พบว่า รถโดยสารที่ติดตั้งระบบ GPS มีการใช้ความเร็วเกิน สูงที่สุดคือ รถโดยสารประจำทาง ร้อยละ 0.23 ซึ่งมีอัตราการลดลงร้อยละ 88.78 เมื่อเทียบกับเดือนตุลาคม รองลงมาคือรถโดยสารไม่ประจำทาง ร้อยละ 0.02 ซึ่งมีอัตราการลดลงร้อยละ 96.72 เมื่อเทียบกับเดือนตุลาคม

สถิติรถโดยสารที่ใช้ความเร็วเกิน (ร้อยละ)



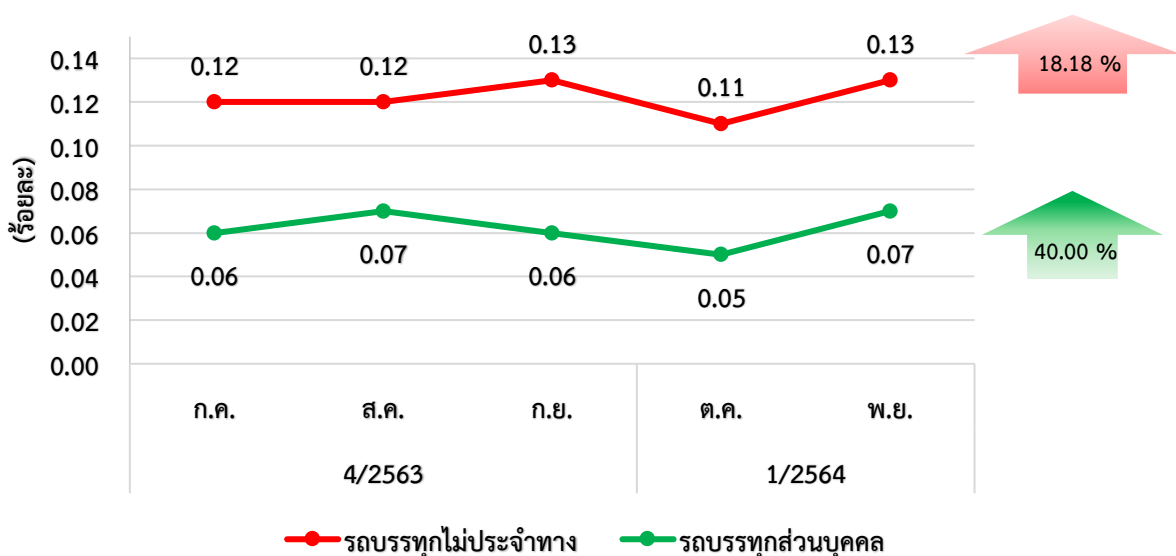
3) รถตู้โดยสารประจำทาง หมวด 2 (ขบส.) ในเดือนพฤศจิกายน 2563 พบว่า รถตู้โดยสารประจำทางหมวด 2 (ขบส.) ที่ติดตั้งระบบ GPS มีการใช้ความเร็วเกินโดยเฉลี่ยทั่วประเทศ ร้อยละ 0.02 มีอัตราการลดลงร้อยละ 99.56 สำหรับในเขตกรุงเทพมหานคร ร้อยละ 0.03 มีอัตราการลดลงร้อยละ 87.50 เมื่อเทียบกับเดือนตุลาคม

#### สถิติรถตู้โดยสารประจำทางหมวด 2 (ขบส.) ที่ใช้ความเร็วเกิน (ร้อยละ)



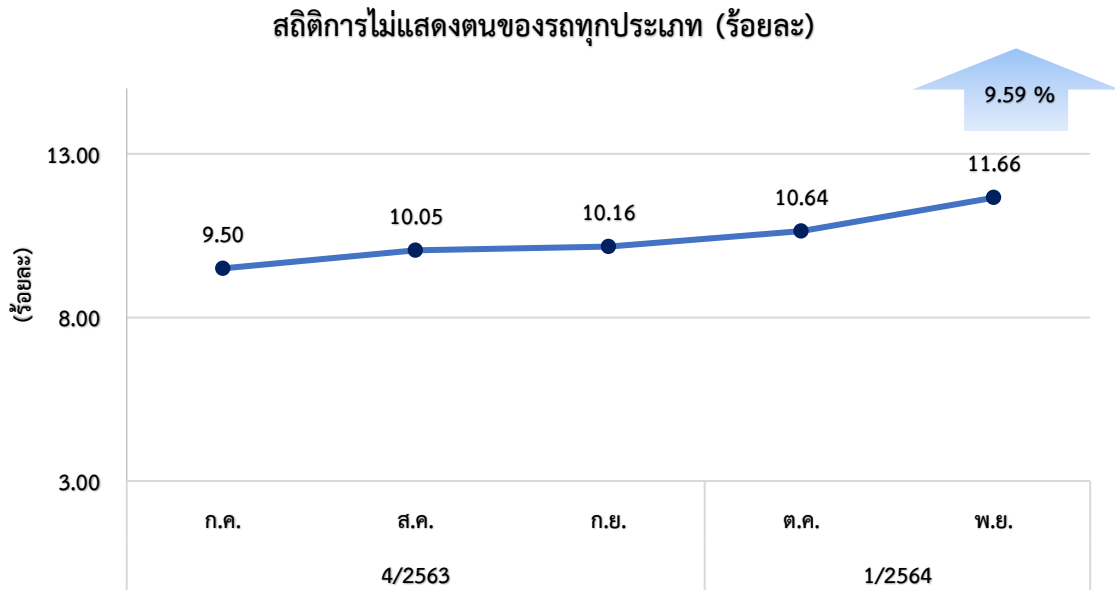
4) รถบรรทุก ในเดือนพฤศจิกายน 2563 พบว่า รถบรรทุกที่ติดตั้งระบบ GPS มีการใช้ความเร็วเกินสูงที่สุดคือ รถบรรทุกไม่ประจำทาง ร้อยละ 0.13 มีอัตราเพิ่มขึ้นร้อยละ 18.18 รองลงมาคือ รถบรรทุกส่วนบุคคล ร้อยละ 0.07 มีอัตราการลดลงร้อยละ 40.00 เมื่อเทียบกับเดือนตุลาคม

#### สถิติรถบรรทุกที่ใช้ความเร็วเกิน (ร้อยละ)

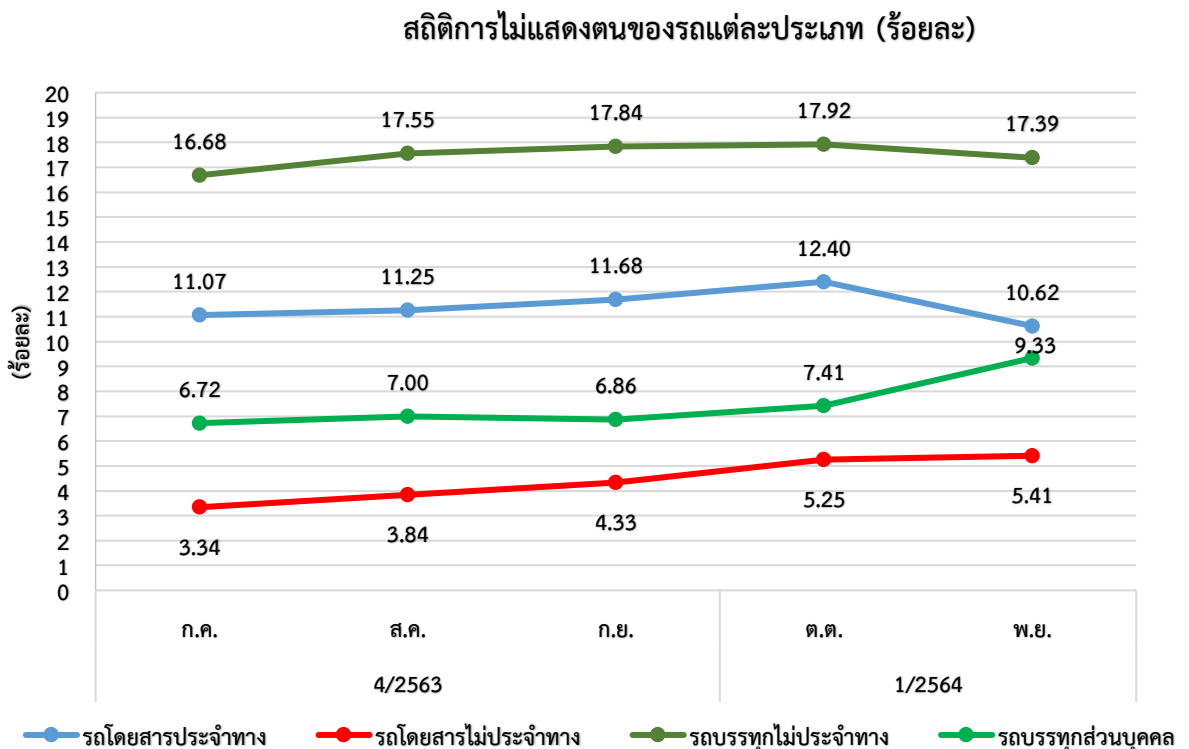


## 12.2 สถิติการไม่แสดงตน

1) สถิติของรถทุกประเภท ในเดือนพฤศจิกายน 2563 พบว่า รถทุกประเภทที่ติดตั้ง GPS มีการไม่แสดงตน ร้อยละ 11.66 ซึ่งมีอัตราเพิ่มขึ้นร้อยละ 9.59 เมื่อเทียบกับเดือนตุลาคม



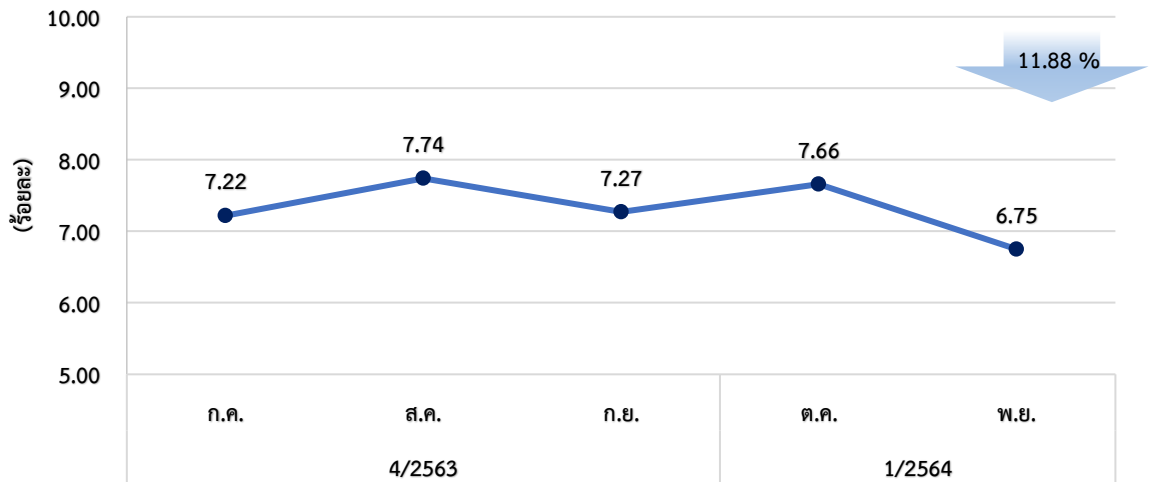
2) สถิติของรถแต่ละประเภท สถิติการไม่แสดงตนของพนักงานขับรถแต่ละประเภทจากระบบ GPS ในเดือนพฤศจิกายน 2563 พบว่า รถบรรทุกไม่ประจำทางไม่แสดงตนสูงที่สุดร้อยละ 17.39 รองลงมาคือ รถโดยสารประจำทาง ร้อยละ 10.62 รถบรรทุกส่วนบุคคล ร้อยละ 9.33 และรถโดยสารไม่ประจำทาง ร้อยละ 5.41 ตามลำดับ



### 12.3 สถิติการขับรถเกินชั่วโมงการทำงานของพนักงานขับรถ

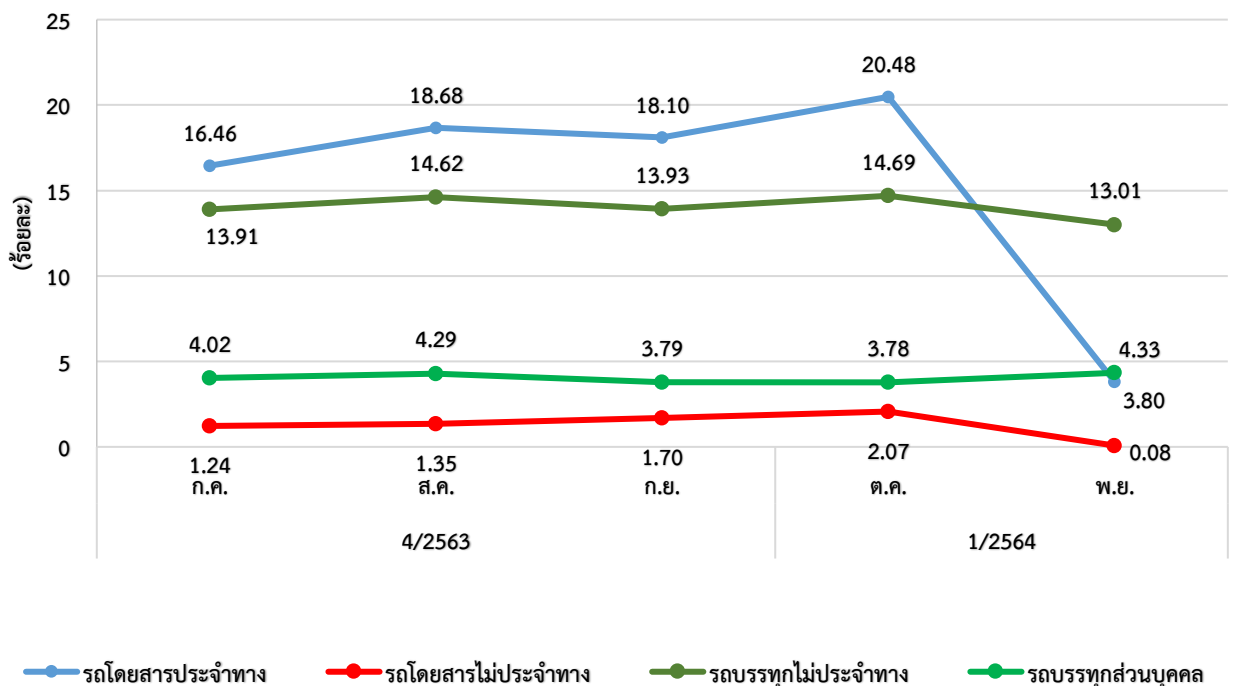
1) สถิติของรถทุกประเภท ในเดือนพฤศจิกายน 2563 พบว่า รถทุกประเภทที่ติดตั้ง GPS มีการขับรถเกินชั่วโมงการทำงาน ร้อยละ 6.75 ซึ่งมีอัตราลดลงร้อยละ 11.88 เมื่อเทียบกับเดือนตุลาคม

#### สถิติการขับรถเกินชั่วโมงการทำงานของพนักงานขับรถทุกประเภท (ร้อยละ)



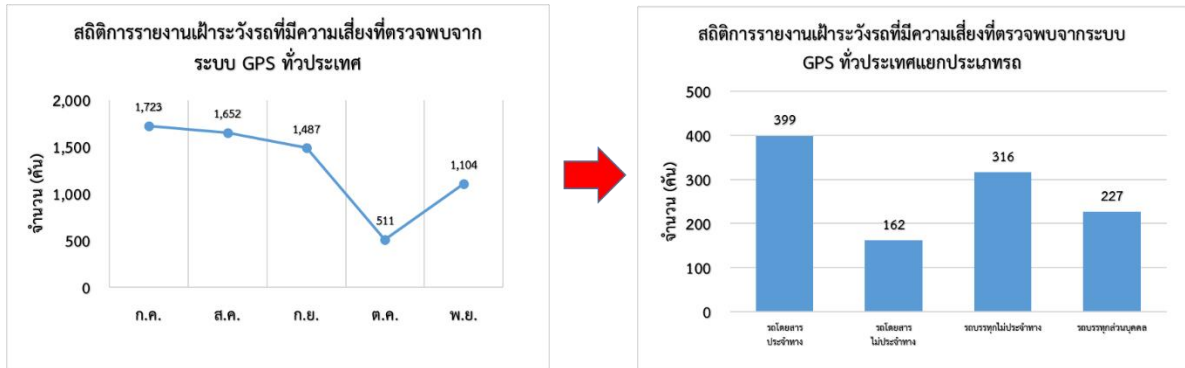
2) สถิติของรถแต่ละประเภท สถิติการขับรถเกินชั่วโมงการทำงานของพนักงานขับรถแต่ละประเภทจากระบบ GPS ในเดือนพฤศจิกายน 2563 พบว่า รถบรรทุกไม่ประจำทางมีชั่วโมงการทำงานเกินสูงสุดร้อยละ 13.01 รองลงมาคือ รถบรรทุกส่วนบุคคล ร้อยละ 4.33 รถโดยสารประจำทาง ร้อยละ 3.80 และรถโดยสารไม่ประจำทาง ร้อยละ 0.08 ตามลำดับ

#### สถิติการขับรถเกินชั่วโมงการทำงานของพนักงานขับรถแต่ละประเภท (ร้อยละ)



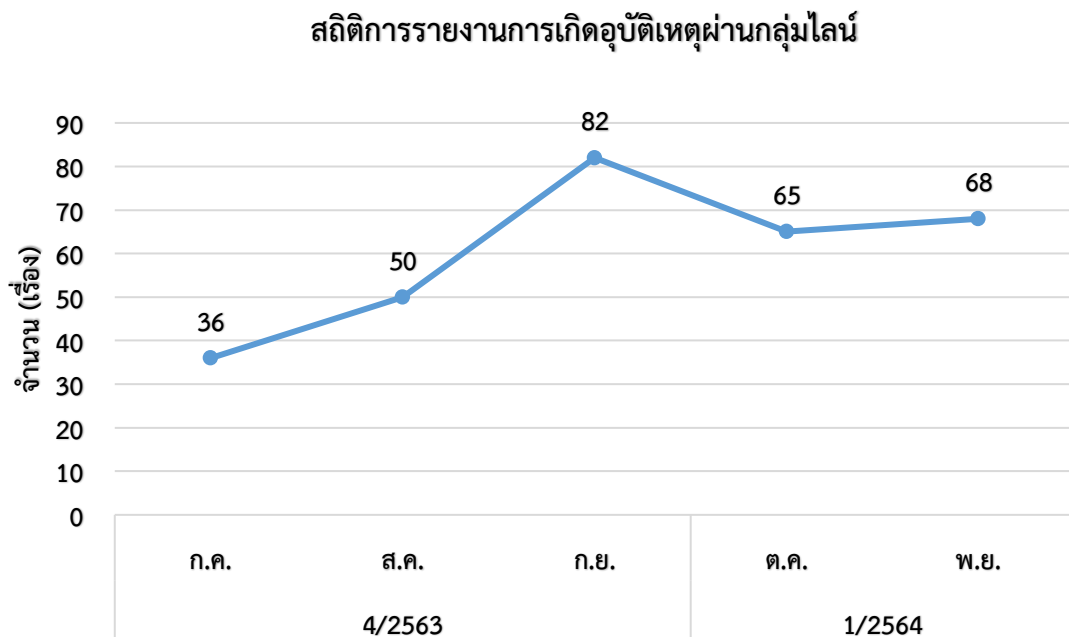
### 13. สถิติการรายงานเฝ้าระวังรถที่มีความเสี่ยง

สถิติการรายงานการเฝ้าระวังรถที่มีความเสี่ยง ในเดือนพฤศจิกายน 2563 พบว่า มีรถที่มีความเสี่ยงในการใช้ความเร็วเกินหรือชั่วโมงการขับรถเกินที่ตรวจพบจากระบบ GPS จำนวน 1,104 คัน โดยเป็นรถโดยสารประจำทาง จำนวน 399 คัน รถโดยสารไม่ประจำทาง จำนวน 162 คัน รถบรรทุกไม่ประจำทาง จำนวน 316 คัน และรถบรรทุกส่วนบุคคล จำนวน 227 คัน โดยรายงานในช่วงเวลา 00.00 – 07.59 น. จำนวน 169 คัน ช่วงเวลา 08.00 – 15.59 น. จำนวน 549 คัน และช่วงเวลา 16.00 – 23.59 น. จำนวน 386 คัน



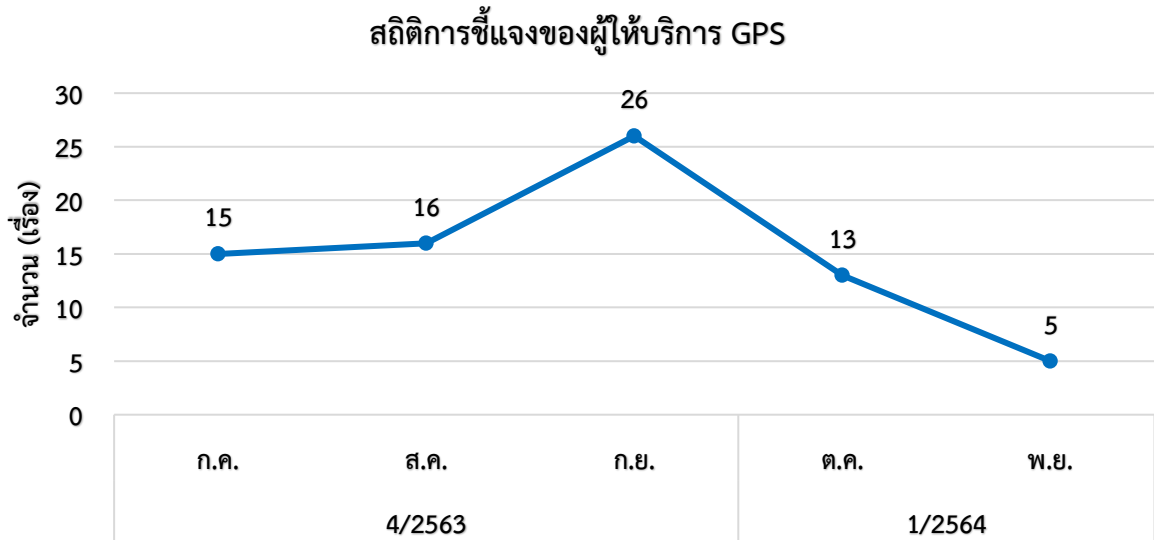
### 14. สถิติการรายงานอุบัติเหตุ

สถิติการรายงานอุบัติเหตุผ่านกลุ่มไลน์ ในเดือนพฤศจิกายน 2563 มีจำนวนทั้งหมด 68 เรื่อง โดยเป็นรถโดยสารประจำทาง จำนวน 11 เรื่อง รถโดยสารไม่ประจำทาง จำนวน 5 เรื่อง รถบรรทุกส่วนบุคคล จำนวน 26 เรื่อง และรถบรรทุกไม่ประจำทาง จำนวน 26 เรื่อง



### 15. สถิติการดำเนินการผู้ให้บริการระบบ GPS (GPS Vendor)

สถิติการดำเนินการผู้ให้บริการระบบ GPS (GPS Vendor) ในเดือนพฤศจิกายน 2563 พบว่า ข้อมูล GPS ของรถ จำนวน 5 ราย สงสัยว่ามีการกระทำความผิด ซึ่งอยู่ในความดูแลของผู้ให้บริการระบบ GPS (GPS Vendor) จำนวน 5 ราย โดย กตส. และ ศปร. ร่วมกันดำเนินการสอบสวนหาข้อเท็จจริง และได้มีการดำเนินการ ตักเตือน จำนวน 4 ราย และเปรียบเทียบปรับ จำนวน 1 ราย เป็นจำนวนเงินทั้งสิ้น 5,000 บาท



ไตรมาส / ปีงบประมาณ	เดือน	GPS Vendor เข้าชี้แจง (ราย)	ผลการดำเนินการ			
			ตักเตือน (ราย)	ระงับการติดตั้ง GPS ชั่วคราว (ราย)	เปรียบเทียบปรับ	
					จำนวน (ราย)	จำนวน (บาท)
4/2563	ก.ค.	15	13	-	2	10,000
	ส.ค.	16	13	-	3	15,000
	ก.ย.	26	23	-	3	15,000
1/2564	ต.ค.	13	13	-	-	-
	พ.ย.	5	4	-	1	5,000
รวม		75	66	0	9	45,000

หมายเหตุ : ยังไม่มีการดำเนินการอบรมกับผู้ให้บริการระบบ GPS (GPS Vendor)



## 16. สถิติผลการดำเนินการกับผู้กระทำความผิดที่ตรวจสอบจากระบบ GPS ทั่วประเทศ

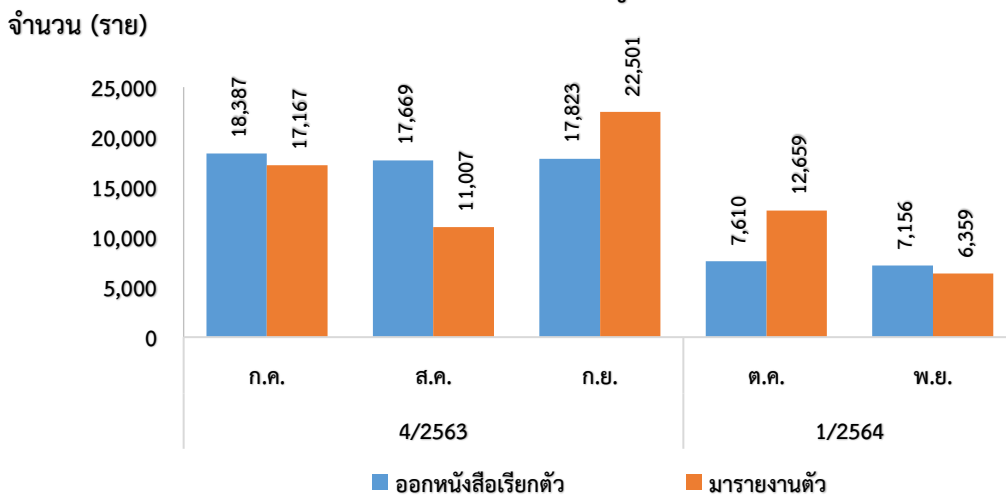
ในเดือนพฤศจิกายน 2563 มีจำนวนผู้ที่กระทำความผิดทั้งหมด 1,658,432 ราย ได้ดำเนินการออกหนังสือเรียกตัว 7,156 ฉบับ มารายงานตัว 6,359 ราย ปรับ 5,378 ราย ตักเตือน 981 ราย และอบรม 6,359 ราย

เดือน	การกระทำความผิด (คัน)				ออกหนังสือเรียกตัว	มารายงานตัว	การดำเนินการลงโทษ		
	ความเร็วเกิน	ไม่แสดงตน	ชั่วโมงการทำงานเกิน	รวม			ปรับ	ตักเตือน	อบรม
ตุลาคม 2563	13,778	654,579	471,244	1,139,601	7,610	12,659	11,065	1,594	12,659
พฤศจิกายน 2563	8,443	1,044,709	605,280	1,658,432	7,156	6,359	5,378	981	6,359
รวม	22,221	1,699,288	1,076,524	2,798,033	14,766	19,018	16,443	2,575	19,018

### 16.1 สถิติการออกหนังสือเรียกตัวผู้กระทำความผิด

ในเดือนพฤศจิกายน 2563 พบว่า มีผู้กระทำความผิด จำนวน 1,658,432 ราย แยกเป็นความผิดความเร็วเกิน จำนวน 8,443 ราย ไม่แสดงตน จำนวน 1,044,709 ราย และชั่วโมงการทำงานเกิน จำนวน 605,280 ราย ซึ่งกองตรวจการขนส่งทางบก และสำนักงานขนส่งจังหวัดทั่วประเทศ ได้ออกหนังสือเรียกตัว จำนวน 7,156 ฉบับ โดยมีผู้มารายงานตัว จำนวน 6,359 ราย

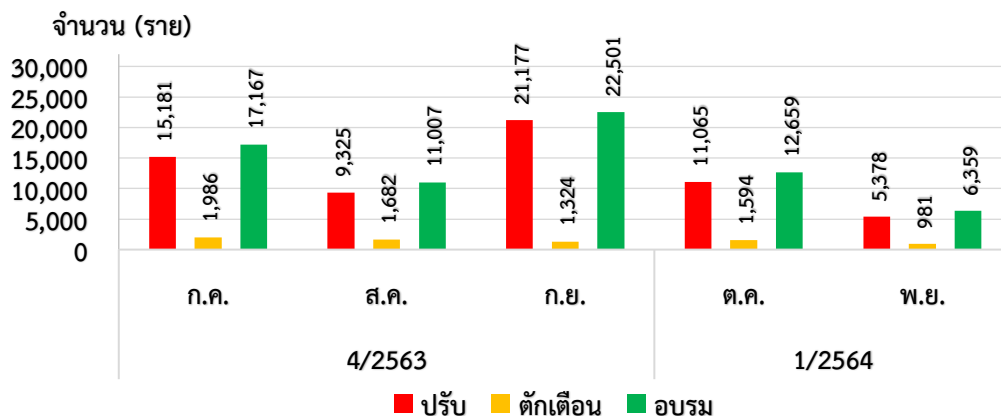
#### สถิติการออกหนังสือเรียกตัวผู้กระทำความผิด



### 16.2 สถิติการดำเนินการกับผู้กระทำความผิดที่ตรวจสอบพบจากระบบ GPS

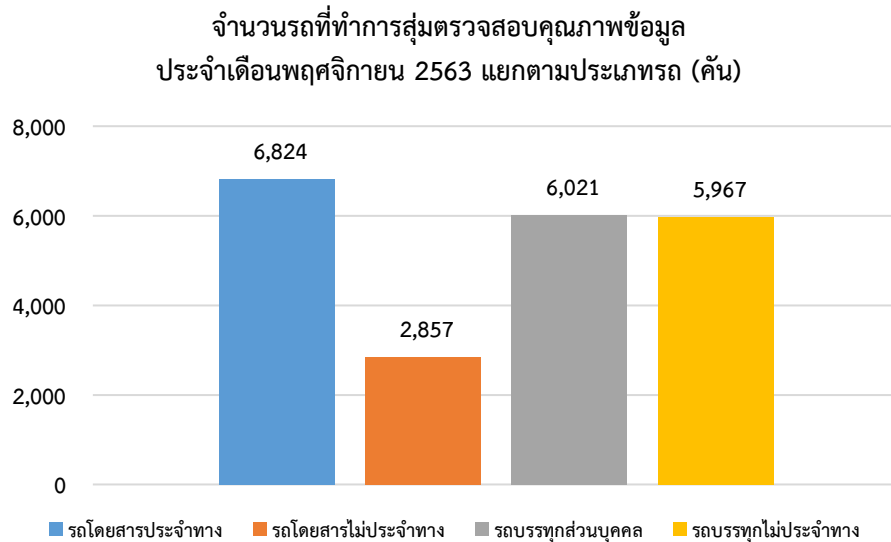
ในเดือนพฤศจิกายน 2563 มีการดำเนินการปรับ จำนวน 5,378 ราย ตักเตือน จำนวน 981 ราย และอบรม จำนวน 6,359 ราย

#### สถิติการดำเนินการผู้กระทำความผิดที่ตรวจพบจากระบบ GPS ทั่วประเทศ



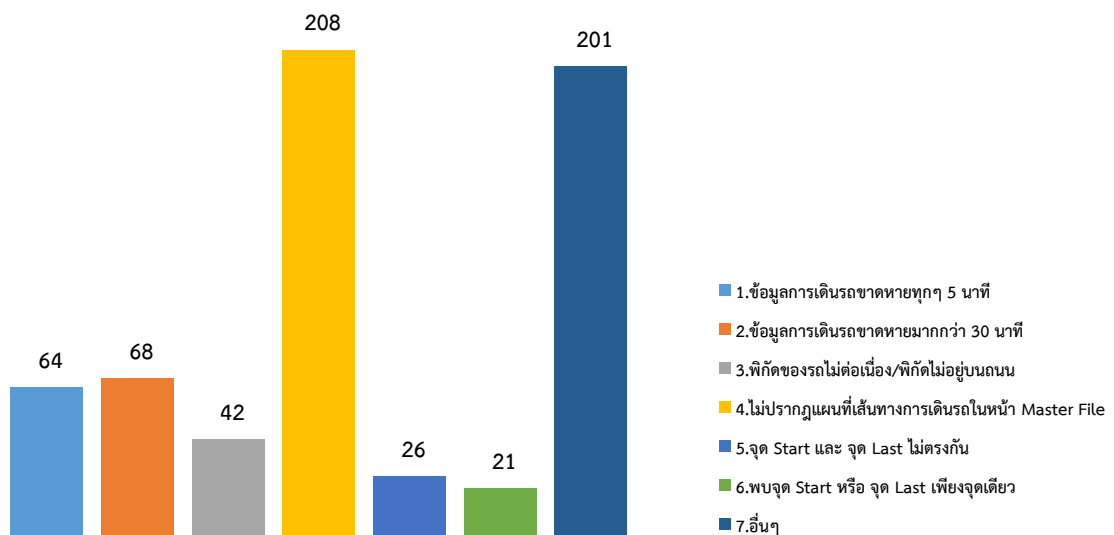
## 17. การสุ่มตรวจสอบคุณภาพข้อมูลการเดินทางระบบ GPS

ในเดือนพฤศจิกายน 2563 สขจ. และ สขพ. ได้ดำเนินการสุ่มตรวจสอบคุณภาพข้อมูลการเดินทางระบบ GPS โดยทำการสุ่มตรวจสอบรถ 4 ประเภท รวมทั้งหมด 21,669 คัน โดยแบ่งเป็น รถโดยสารประจำทาง จำนวน 6,824 คัน, รถโดยสารไม่ประจำทาง จำนวน 2,857 คัน, รถบรรทุกส่วนบุคคล 6,021 คัน และ รถบรรทุกไม่ประจำทาง 5,967 คัน



จากจำนวนรถทั้งหมดที่ทำการสุ่มตรวจสอบ พบข้อมูลการเดินทางผิดปกติ ทั้งหมด 630 คัน โดยความผิดปกติที่พบมากที่สุด 3 อันดับแรก คือ ไม่ปรากฏแผนที่เส้นทางการเดินทางในหน้า Master File จำนวน 208 คัน รองลงมา คือ ข้อมูลการเดินทางขาดหายมากกว่า 30 นาที จำนวน 68 คัน และ ข้อมูลการเดินทางขาดหายทุก ๆ 5 นาที จำนวน 64 คัน ตามลำดับ

### ข้อมูลความผิดปกติที่พบ จากการสุ่มตรวจสอบคุณภาพข้อมูลการเดินทางระบบ GPS ประจำเดือนพฤศจิกายน 2563



# ภาคผนวก

## รายงานสถิติการกระทำความผิดจากระบบ GPS

### ประจำเดือนพฤศจิกายน 2563

ตารางที่ 1.1 การกระทำความผิดจากระบบ GPS ของรถทั่วประเทศ (คัน)

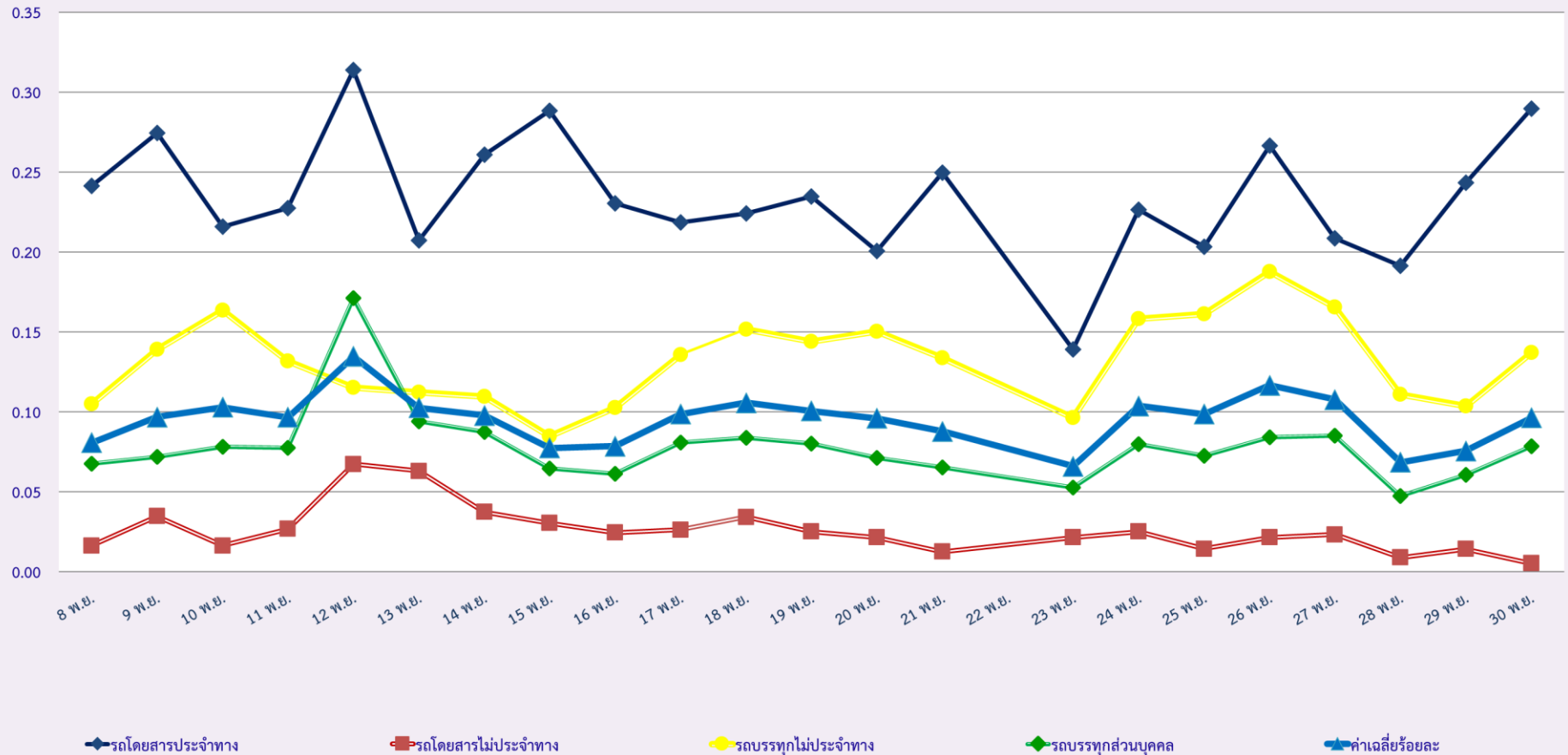
วันที่		8 พ.ย.	9 พ.ย.	10 พ.ย.	11 พ.ย.	12 พ.ย.	13 พ.ย.	14 พ.ย.	15 พ.ย.	16 พ.ย.	17 พ.ย.	18 พ.ย.	19 พ.ย.	20 พ.ย.	21 พ.ย.	23 พ.ย.	24 พ.ย.	25 พ.ย.	26 พ.ย.	27 พ.ย.	28 พ.ย.	29 พ.ย.	30 พ.ย.	ค่าเฉลี่ยจำนวนรถที่กระทำผิด	
		หน่วย : คัน																							
รถโดยสาร	ประจำทาง	ความเร็วเกิน	47	47	37	27	30	26	35	40	38	38	40	42	40	43	24	39	35	46	36	33	42	50	38
		ไม่แสดงตน	1,676	2,768	1,676	1,402	753	2,390	1,881	1,578	1,534	1,641	1,824	1,740	1,734	1,664	329	1,676	1,785	1,717	1,772	2,704	2,109	1,851	1,737
		ชั่วโมงการทำงานเกิน	788	757	665	437	313	459	490	531	552	634	600	695	640	562	374	780	661	717	706	647	935	729	621
	ไม่ประจำทาง	ความเร็วเกิน	9	19	9	10	15	22	14	12	12	14	19	14	12	7	12	14	8	12	13	5	8	3	12
		ไม่แสดงตน	1,706	5,385	2,134	1,770	852	4,241	2,263	2,149	1,895	2,112	2,282	2,217	2,272	2,000	6,540	2,210	3,301	2,393	2,426	5,196	2,072	2,456	2,721
		ชั่วโมงการทำงานเกิน	60	43	37	19	14	33	35	25	34	34	23	33	34	41	23	43	44	42	45	51	83	44	38
ส่วนบุคคล	ความเร็วเกิน	0	0	0	0	0	0	0	0	0	0	0	0	1	1	0	0	0	0	0	0	0	0	0	
	ไม่แสดงตน	5	39	9	4	9	31	20	10	13	16	16	22	17	14	55	18	26	15	16	33	8	3	18	
	ชั่วโมงการทำงานเกิน	0	0	0	0	0	0	0	0	2	0	0	2	0	0	0	1	1	0	0	0	0	0	0	
รถบรรทุก	ไม่ประจำทาง	ความเร็วเกิน	141	187	220	177	155	151	159	123	149	197	220	209	209	186	134	220	224	261	230	154	144	191	184
		ไม่แสดงตน	15,270	33,002	26,049	21,739	10,917	25,739	19,699	14,941	20,203	25,253	26,450	26,156	25,353	21,886	40,087	26,407	28,528	27,082	26,349	31,453	16,596	24,102	24,239
		ชั่วโมงการทำงานเกิน	17,072	18,799	23,584	16,365	11,651	17,298	16,333	12,872	15,762	21,490	17,170	16,583	16,740	14,131	10,031	25,256	22,737	26,924	25,024	14,824	19,728	18,400	18,126
	ส่วนบุคคล	ความเร็วเกิน	146	155	168	148	111	138	138	110	121	168	184	177	157	144	116	176	160	186	188	105	134	174	150
ไม่แสดงตน	ไม่แสดงตน	12,465	34,675	17,459	15,469	6,016	26,504	16,083	14,278	14,239	16,218	17,054	17,009	16,644	15,704	40,599	16,664	21,180	17,176	16,650	30,812	13,859	16,615	18,790	
	ชั่วโมงการทำงานเกิน	9,558	10,462	11,437	9,177	4,541	7,741	8,323	7,284	8,822	10,604	8,099	7,780	8,470	5,018	5,518	11,473	8,762	11,772	11,157	6,040	10,992	8,964	8,727	

ตารางที่ 1.2 การกระทำความผิดจากระบบ GPS ของรถทั่วประเทศ (ร้อยละ)

วันที่		8 พ.ย.	9 พ.ย.	10 พ.ย.	11 พ.ย.	12 พ.ย.	13 พ.ย.	14 พ.ย.	15 พ.ย.	16 พ.ย.	17 พ.ย.	18 พ.ย.	19 พ.ย.	20 พ.ย.	21 พ.ย.	23 พ.ย.	24 พ.ย.	25 พ.ย.	26 พ.ย.	27 พ.ย.	28 พ.ย.	29 พ.ย.	30 พ.ย.	ค่าเฉลี่ยร้อยละรถที่กระทำผิด	
		หน่วย : ร้อยละ																							
รถโดยสาร	ประจำทาง	ความเร็วเกิน	0.24	0.27	0.22	0.23	0.31	0.21	0.26	0.29	0.23	0.22	0.22	0.23	0.20	0.25	0.14	0.23	0.20	0.27	0.21	0.19	0.24	0.29	0.23
		ไม่แสดงตน	8.61	16.16	9.79	11.81	7.88	19.05	14.02	11.37	9.31	9.43	10.22	9.73	8.70	9.66	1.91	9.73	10.36	9.94	10.27	15.67	12.22	10.73	10.62
		ชั่วโมงการทำงานเกิน	4.05	4.42	3.88	3.68	3.28	3.66	3.65	3.83	3.35	3.64	3.36	3.89	3.21	3.26	2.17	4.53	3.84	4.15	4.09	3.75	5.42	4.22	3.80
	ไม่ประจำทาง	ความเร็วเกิน	0.02	0.03	0.02	0.03	0.07	0.06	0.04	0.03	0.02	0.03	0.03	0.03	0.02	0.01	0.02	0.03	0.01	0.02	0.02	0.01	0.01	0.01	0.02
		ไม่แสดงตน	3.11	9.83	3.90	4.74	3.83	12.16	6.05	5.45	3.88	3.98	4.12	3.98	4.08	3.59	11.73	3.97	5.92	4.29	4.34	9.30	3.71	4.39	5.41
		ชั่วโมงการทำงานเกิน	0.11	0.08	0.07	0.05	0.06	0.09	0.09	0.06	0.07	0.06	0.04	0.06	0.06	0.07	0.04	0.08	0.08	0.08	0.08	0.09	0.15	0.08	0.08
รถบรรทุก	ไม่ประจำทาง	ความเร็วเกิน	0.10	0.14	0.16	0.13	0.12	0.11	0.11	0.08	0.10	0.14	0.15	0.14	0.15	0.13	0.10	0.16	0.16	0.19	0.17	0.11	0.10	0.14	0.13
		ไม่แสดงตน	11.36	24.56	19.38	16.18	8.12	19.15	13.59	10.31	13.94	17.41	18.24	18.02	18.25	15.75	28.83	19.00	20.53	19.49	18.96	22.64	11.94	17.32	17.39
		ชั่วโมงการทำงานเกิน	12.70	13.99	17.55	12.18	8.67	12.87	11.27	8.88	10.87	14.82	11.84	11.43	12.05	10.17	7.22	18.18	16.36	19.38	18.01	10.67	14.20	13.22	13.01
ส่วนบุคคล	ความเร็วเกิน	0.07	0.07	0.08	0.08	0.17	0.09	0.09	0.06	0.06	0.08	0.08	0.08	0.07	0.07	0.05	0.08	0.07	0.08	0.09	0.05	0.06	0.08	0.07	
	ไม่แสดงตน	5.78	16.12	8.12	8.11	9.29	18.10	10.18	8.40	7.23	7.82	7.76	7.72	7.55	7.12	18.40	7.56	9.60	7.77	7.53	13.93	6.26	7.50	9.33	
	ชั่วโมงการทำงานเกิน	4.44	4.86	5.32	4.81	7.01	5.29	5.27	4.29	4.48	5.11	3.68	3.73	3.84	2.28	2.50	5.20	3.97	5.33	5.04	2.73	4.97	4.05	4.33	
ค่าเฉลี่ยรวม	รถทุกประเภท	ความเร็วเกิน	0.08	0.10	0.10	0.10	0.13	0.10	0.10	0.08	0.08	0.10	0.11	0.10	0.10	0.09	0.07	0.10	0.10	0.12	0.11	0.07	0.08	0.10	0.09
		ไม่แสดงตน	7.33	18.00	11.23	10.79	8.03	17.94	11.29	8.95	9.30	10.69	10.87	10.73	10.57	9.54	20.24	10.86	12.66	11.17	10.89	16.19	7.99	10.38	11.66
		ชั่วโมงการทำงานเกิน	6.48	7.13	8.48	6.95	7.15	7.78	7.12	5.62	6.18	7.74	5.91	5.72	5.95	4.57	3.69	8.68	7.44	9.11	8.53	4.98	7.32	6.49	6.75

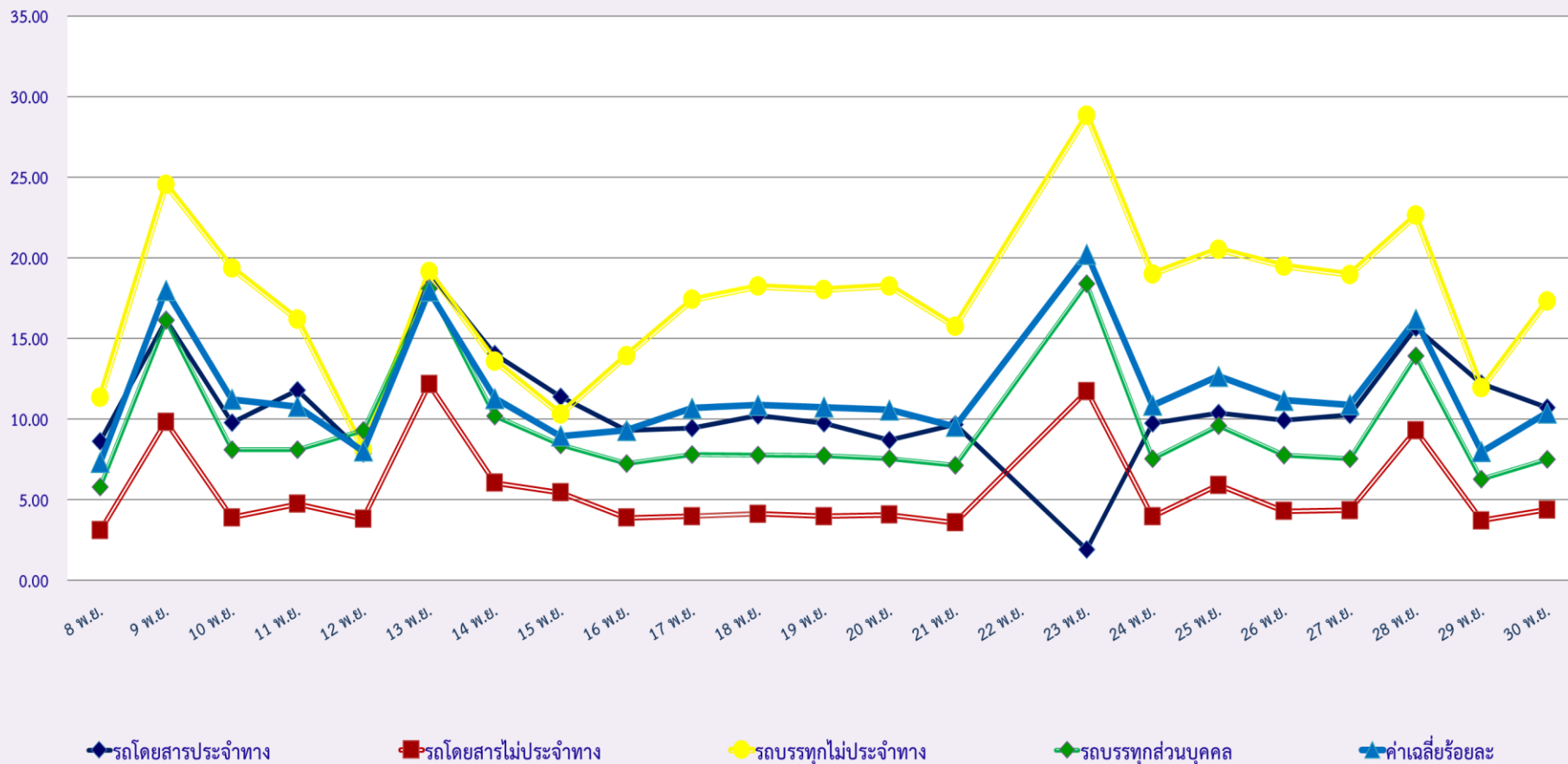
กราฟที่ 1 ร้อยละรถที่มีความเร็วเกิน

สถิติรถที่มีความเร็วเกินในรถแต่ละประเภท (ร้อยละ)



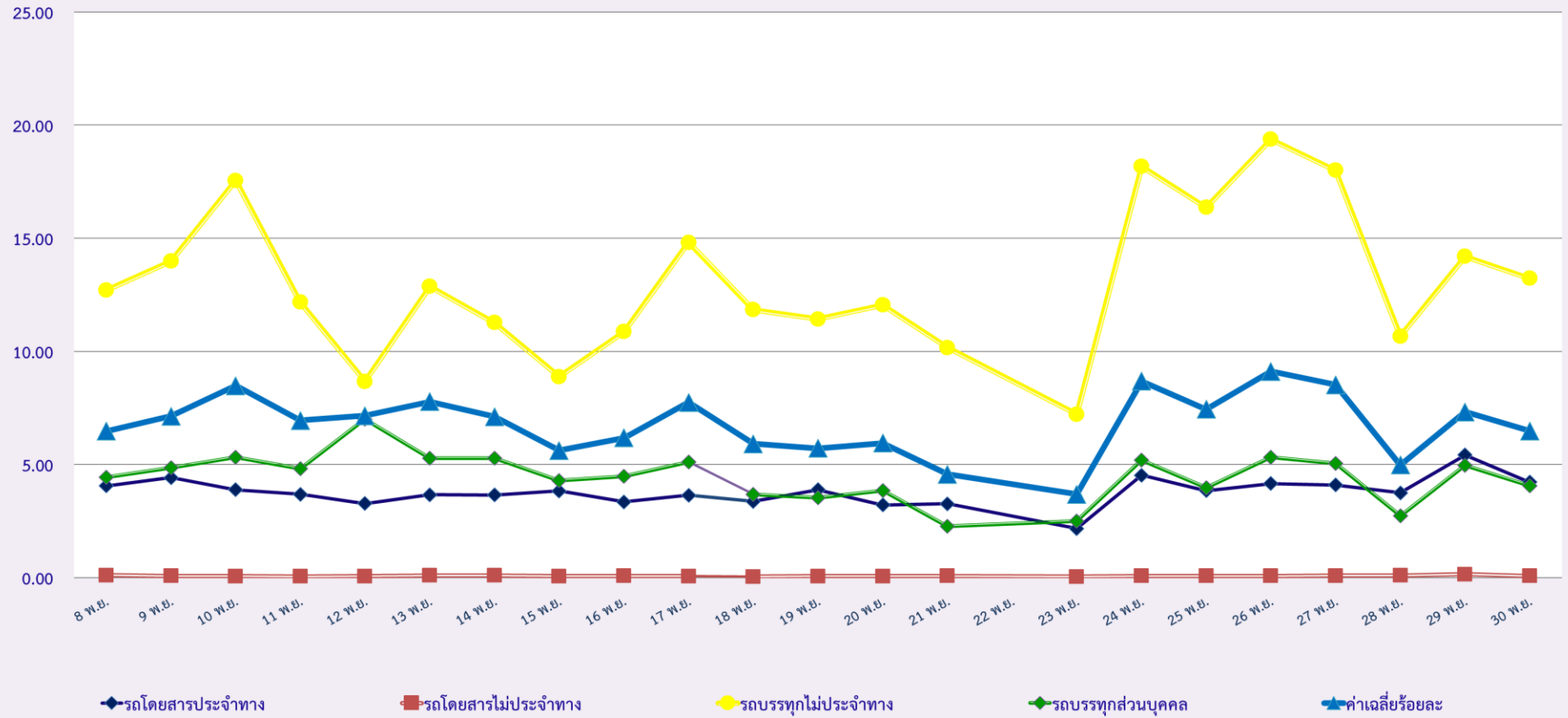
กราฟที่ 2 ร้อยละการไม่แสดงตนของพนักงานขับ

สถิติการไม่แสดงตนของพนักงานขับรถในรถแต่ละประเภท (ร้อยละ)



กราฟที่ 3 ร้อยละการข้บรถเกินชั่วโมงการทำงานของพนักงานขับรถ

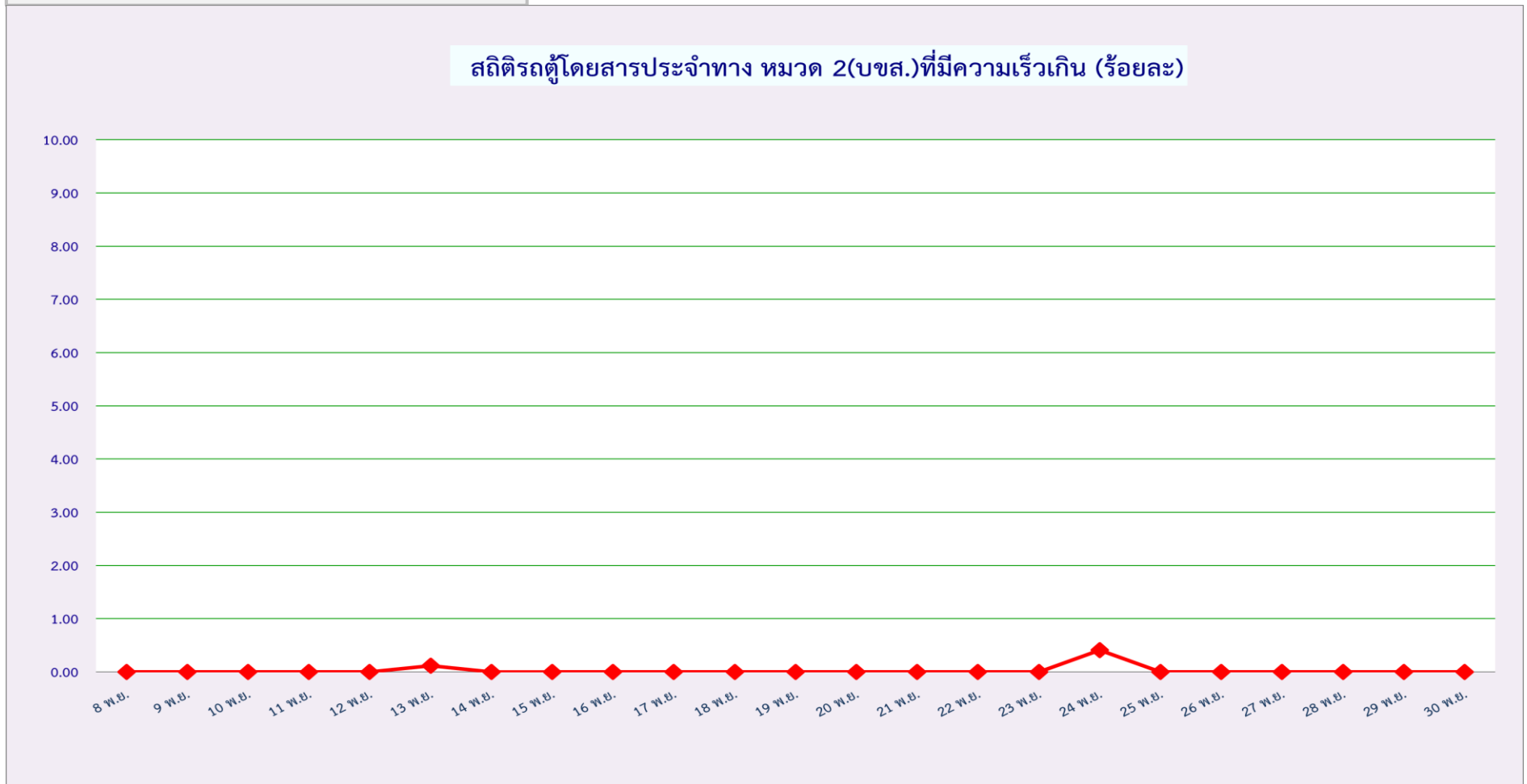
สถิติระยะเวลาการทำงานเกินของพนักงานขับรถในรถแต่ละประเภท (ร้อยละ)



ตารางที่ 2.1 การกระทำความผิดรถตู้โดยสารประจำทาง หมวด 2 (บขส.) จากระบบ GPS

พื้นที่	วันที่	8 พ.ย.	9 พ.ย.	10 พ.ย.	11 พ.ย.	12 พ.ย.	13 พ.ย.	14 พ.ย.	15 พ.ย.	16 พ.ย.	17 พ.ย.	18 พ.ย.	19 พ.ย.	20 พ.ย.	21 พ.ย.	23 พ.ย.	24 พ.ย.	25 พ.ย.	26 พ.ย.	27 พ.ย.	28 พ.ย.	29 พ.ย.	30 พ.ย.
		กรุงเทพมหานคร	จำนวน(คัน)	0	0	0	0	0	9	0	0	0	0	0	0	0	0	0	1	0	0	0	0
	ร้อยละ	0.00	0.00	0.00	0.00	0.00	0.52	0.00	0.00	0.00	0.00	0.00	0.00	0.00	0.00	0.00	0.03	0.00	0.00	0.00	0.00	0.00	0.00
ทั่วประเทศ	จำนวน(คัน)	0	0	0	0	0	2	0	0	0	0	0	0	0	0	0	12	0	0	0	0	0	0
	ร้อยละ	0.00	0.00	0.00	0.00	0.00	0.12	0.00	0.00	0.00	0.00	0.00	0.00	0.00	0.00	0.00	0.41	0.00	0.00	0.00	0.00	0.00	0.00

กราฟที่ 4 ร้อยละรถตู้โดยสารที่มีความเร็วเกิน



**รายงานผลการดำเนินการกับผู้กระทำความผิดที่ตรวจพบจากระบบ GPS**  
**ประจำเดือน พฤศจิกายน พ.ศ. 2563**

ลำดับ ที่	ชื่อหน่วยงาน กตส./สขง.	จำนวนการกระทำความผิด (คัน)				ออกหนังสือ เรียกตัว (ฉบับ)	มารายงานตัว (ราย)		รายงานตัว (ราย)	การดำเนินการกับผู้กระทำความผิด		
		กรณี ความเร็ว (คัน)	กรณี ไม่แสดงตัวตน (คัน)	กรณี ชั่วโมงการทำงานเกิน (คัน)	รวม		หน่วยออกหนังสือ	หน่วยอื่น		ปรับ (ราย)	ตักเตือน (ราย)	อบรม (ราย)
1	กรุงเทพมหานคร	147	115,495	35,415	151,056	0	465	884	1,349	1,279	70	1,349
2	กระบี่	44	2,956	1,609	4,609	45	69	36	105	105	0	105
3	กาญจนบุรี	551	8,473	3,275	12,298	23	12	6	18	18	0	18
4	กาฬสินธุ์	49	3,958	2,012	6,019	32	5	5	10	10	0	10
5	กำแพงเพชร	110	5,615	8,129	13,855	93	0	0	0	0	0	0
6	ขอนแก่น	136	11,457	10,965	22,558	16	15	147	162	157	5	162
7	จันทบุรี	42	3,633	2,020	5,695	64	16	39	55	16	39	55
8	ฉะเชิงเทรา	220	68,571	23,040	91,832	0	0	0	0	0	0	0
9	ชลบุรี	308	35,630	23,073	59,011	320	36	119	155	155	0	155
10	ชัยนาท	125	12,726	9,030	21,880	134	11	37	48	48	0	48
11	ชัยภูมิ	38	4,544	5,695	10,277	61	9	17	26	26	0	26
12	ชุมพร	141	5,124	10,993	16,258	141	28	50	78	74	4	78
13	เชียงราย	29	1,054	1,398	2,481	0	5	14	19	19	0	19
14	เชียงใหม่	28	2,581	3,848	6,457	7	6	91	97	6	91	97
15	ตรัง	15	1,579	1,273	2,867	7	9	34	43	43	0	43
16	ตราด	10	738	523	1,271	7	3	0	3	0	3	3
17	ตาก	90	3,626	5,507	9,224	82	13	11	24	24	0	24
18	นครนายก	36	19,859	9,775	29,671	37	18	8	26	26	0	26
19	นครปฐม	94	37,162	14,864	52,121	76	0	0	0	0	0	0
20	นครพนม	21	1,731	1,102	2,854	25	5	30	35	34	1	35
21	นครราชสีมา	556	19,933	29,262	49,751	1,071	113	264	377	257	120	377
22	นครศรีธรรมราช	151	5,480	7,007	12,639	52	65	88	153	152	1	153
23	นครสวรรค์	143	15,355	15,397	30,895	80	7	26	33	33	0	33
24	นนทบุรี	38	53,640	14,331	68,009	39	58	0	58	54	4	58
25	นราธิวาส	27	528	379	934	24	8	18	26	18	8	26
26	น่าน	5	144	200	349	14	1	10	11	11	0	11
27	บึงกาฬ	12	1,623	1,384	3,019	0	2	5	7	7	0	7
28	บุรีรัมย์	402	10,440	9,041	19,883	230	8	4	12	12	0	12
29	ปทุมธานี	87	97,828	38,081	135,996	0	0	0	0	0	0	0
30	ประจวบคีรีขันธ์	277	5,801	14,231	20,309	307	307	10	317	70	247	317
31	ปราจีนบุรี	97	20,380	11,627	32,104	0	24	20	44	44	0	44
32	ปัตตานี	28	1,829	856	2,713	35	5	19	24	24	0	24
33	พระนครศรีอยุธยา	354	94,410	47,197	141,961	0	0	0	0	0	0	0
34	พังงา	20	2,754	1,489	4,263	15	47	45	92	80	12	92
35	พัทลุง	67	3,918	3,391	7,376	27	18	13	31	21	10	31
36	พิจิตร	39	5,332	5,482	10,854	38	1	4	5	5	0	5
37	พิษณุโลก	70	3,867	5,062	8,999	72	5	36	41	41	0	41
38	เพชรบุรี	191	7,494	10,191	17,876	124	209	0	209	183	26	209
39	เพชรบูรณ์	47	2,632	3,350	6,029	10	7	7	14	14	0	14
40	แพร่	26	1,712	2,626	4,364	448	18	2	20	8	12	20



ลำดับ ที่	ชื่อหน่วยงาน กตส./สขจ.	จำนวนการกระทำผิด (คัน)				ออกหนังสือ เรียกตัว (ฉบับ)	มารายงานตัว (ราย)		รายงานตัว (ราย)	การดำเนินการกับผู้กระทำผิด		
		กรณี ความเร็ว (คัน)	กรณี ไม่แสดงตัวตน (คัน)	กรณี ชั่วโมงการทำงานเกิน (คัน)	รวม		หน่วยออกหนังสือ	หน่วยอื่น		ปรับ (ราย)	ตัดเดือน (ราย)	อบรม (ราย)
41	พะเยา	22	1,925	1,672	3,620	28	12	12	24	24	0	24
42	ภูเก็ต	6	1,743	744	2,494	360	507	531	1,038	1,035	3	1,038
43	มหาสารคาม	111	7,731	5,038	12,880	93	10	25	35	28	7	35
44	มุกดาหาร	21	1,669	945	2,635	0	0	0	0	0	0	0
45	แม่ฮ่องสอน	1	103	154	258	0	0	0	0	0	0	0
46	ยะลา	1	958	309	1,268	0	2	26	28	16	12	28
47	ยโสธร	20	3,740	2,730	6,490	20	1	0	1	1	0	1
48	ร้อยเอ็ด	1,212	5,029	4,272	10,513	49	11	3	14	14	0	14
49	ระนอง	7	705	708	1,421	3	4	3	7	7	0	7
50	ระยอง	196	14,674	6,438	21,308	853	45	65	110	110	0	110
51	ราชบุรี	44	17,945	8,492	26,481	97	19	42	61	61	0	61
52	ลพบุรี	89	20,793	10,397	31,278	148	40	16	56	56	0	56
53	ลำปาง	138	4,392	7,047	11,577	377	3	9	12	12	0	12
54	ลำพูน	24	3,634	2,824	6,482	18	1	6	7	7	0	7
55	เลย	12	1,891	1,697	3,600	43	15	24	39	39	0	39
56	ศรีสะเกษ	51	3,249	2,592	5,892	36	32	16	48	48	0	48
57	สกลนคร	30	3,307	2,195	5,532	29	8	0	8	3	5	8
58	สงขลา	130	3,560	4,334	8,023	120	35	87	122	122	0	122
59	สตูล	6	373	224	602	0	2	6	8	8	0	8
60	สมุทรปราการ	122	68,918	18,020	87,060	0	46	145	191	148	43	191
61	สมุทรสงคราม	130	10,035	9,199	19,364	98	98	0	98	6	92	98
62	สมุทรสาคร	89	25,633	11,467	37,189	127	96	29	125	89	36	125
63	สระแก้ว	59	3,888	3,991	7,938	70	17	13	30	30	0	30
64	สระบุรี	221	53,528	46,613	100,363	87	16	78	94	94	0	94
65	สิงห์บุรี	103	15,547	7,572	23,222	112	36	51	87	48	39	87
66	สุโขทัย	16	1,378	1,345	2,739	15	2	0	2	2	0	2
67	สุพรรณบุรี	121	15,957	10,045	26,123	1	5	63	68	68	0	68
68	สุราษฎร์ธานี	181	4,791	9,948	14,920	247	85	36	121	102	19	121
69	สุรินทร์	97	5,786	4,795	10,677	0	2	32	34	34	0	34
70	หนองคาย	36	1,964	823	2,823	18	31	0	31	31	0	31
71	หนองบัวลำภู	15	3,984	2,514	6,514	13	0	0	0	0	0	0
72	อ่างทอง	71	18,978	10,067	29,116	73	61	29	90	28	62	90
73	อุดรธานี	88	6,654	4,855	11,596	103	7	3	10	10	0	10
74	อุทัยธานี	9	1,597	766	2,372	10	0	5	5	5	0	5
75	อุดรดิตถ์	38	2,056	3,050	5,144	32	1	3	4	3	1	4
76	อุบลราชธานี	52	2,888	2,689	5,629	113	2	13	15	13	2	15
77	อำนาจเจริญ	5	2,096	574	2,675	7	7	2	9	2	7	9
รวม		8,443	1,044,709	605,280	1,658,432	7,156	2,887	3,472	6,359	5,378	981	6,359

(หมายเหตุ : จังหวัดที่ไม่ส่งผลการดำเนินการ คือ ฉะเชิงเทรา, ปทุมธานี, พระนครศรีอยุธยา, มุกดาหาร)



ลำดับ ที่	ชื่อหน่วยงาน กตส./สขจ.	กลุ่มตรวจสอบคุณภาพข้อมูล				รวม	ข้อมูลความผิดปกติที่พบ							รวม	หมายเหตุ
		รถโดยสาร ประจำทาง	รถโดยสารไม่ ประจำทาง	รถบรรทุกส่วน บุคคล	รถบรรทุกไม่ ประจำทาง		1.ข้อมูลการ เดินรถขาด	2.ข้อมูลการ เดินรถขาด	3.พิกัดของ รถไม่	4.ไม่ปรากฏ แผนที่	5.จุด Start และ จุด	6.พบ ความเร็วเป็น	7.อื่นๆ (คัน)		
41	พะเยา	8	6	7	21	42	0	0	0	0	0	0	0	0	
42	ภูเก็ต	0	0	0	0	0	0	0	0	0	0	0	0	0	
43	มหาสารคาม	170	170	220	220	780	0	0	0	149	0	0	149	298	
44	มุกดาหาร	5	1	2	5	13	0	0	0	0	0	0	0	0	
45	แม่ฮ่องสอน	0	9	1	0	10	10	10	2	5	0	0	0	27	
46	ยะลา	481	321	1,703	1,029	3,534	0	0	0	0	0	0	0	0	
47	ยโสธร	10	10	10	10	40	0	0	0	0	0	0	0	0	
48	ร้อยเอ็ด	5	5	5	5	20	0	0	0	0	0	0	0	0	
49	ระนอง	99	92	788	946	1,925	5	4	1	0	0	0	0	10	
50	ระยอง	15	30	20	20	85	0	0	0	1	0	0	0	1	
51	ราชบุรี	154	150	158	198	660	0	0	0	0	0	0	0	0	
52	ลพบุรี	135	135	135	135	540	0	0	0	0	0	0	0	0	
53	ลำปาง	150	150	150	150	600	0	3	0	0	0	0	0	3	
54	ลำพูน	3	10	15	15	43	0	0	0	0	0	0	0	0	
55	เลย	0	0	0	0	0	0	0	0	0	0	0	0	0	
56	ศรีสะเกษ	2	1	10	23	36	0	0	0	0	0	0	0	0	
57	สกลนคร	3	3	3	3	12	0	0	0	0	0	0	0	0	
58	สงขลา	572	67	264	471	1,374	0	0	0	5	0	0	0	5	
59	สตูล	35	14	17	11	77	12	7	1	1	4	0	0	25	
60	สมุทรปราการ	0	40	25	65	130	0	0	0	0	0	0	0	0	
61	สมุทรสงคราม	26	0	52	26	104	0	0	0	0	0	0	0	0	
62	สมุทรสาคร	22	26	24	20	92	0	0	0	0	0	0	0	0	
63	สระแก้ว	65	55	100	165	385	0	0	5	6	5	0	15	31	สัญญาณขาดหายเกิน 7 วัน จำนวน 15 คัน
64	สระบุรี	0	0	0	0	0	0	0	0	0	0	0	0	0	
65	สิงห์บุรี	53	40	73	94	260	2	7	9	3	2	4	0	27	
66	สุโขทัย	35	32	86	72	225	0	0	0	0	0	1	0	1	
67	สุพรรณบุรี	114	0	0	0	114	10	8	0	0	0	0	0	18	
68	สุราษฎร์ธานี	11	7	37	21	76	4	2	7	12	0	2	0	27	
69	สุรินทร์	0	0	0	0	0	0	0	0	0	0	0	0	0	
70	หนองคาย	120	120	120	120	480	0	0	0	0	0	0	0	0	
71	หนองบัวลำภู	0	0	0	1	1	0	0	1	0	0	0	0	1	
72	อ่างทอง	29	32	58	10	129	0	5	0	5	0	1	0	11	
73	อุดรธานี	5	6	47	63	121	0	0	1	3	2	0	0	6	
74	อุทัยธานี	49	30	25	20	124	1	0	0	0	0	0	0	1	
75	อุตรดิตถ์	1,536	303	184	164	2,187	0	0	0	0	0	0	0	0	
76	อุบลราชธานี	50	50	50	50	200	0	0	0	0	0	0	0	0	
77	อำนาจเจริญ	2	0	2	2	6	1	1	1	0	0	0	0	3	
	รวม	6,824	2,857	6,021	5,967	21,669	64	68	42	208	26	21	201	630	
	ร้อยละ	1.57	0.66	1.38	1.37	4.98	0.01	0.02	0.01	0.05	0.01	0.00	0.05	0.14	

(หมายเหตุ : จังหวัดที่ไม่ส่งผลการสุ่มตรวจคุณภาพ คือ ปทุมธานี, มุกดาหาร)

รายงานผลการดำเนินการกับผู้กระทำความผิดที่ตรวจพบจากระบบ GPS ทั่วประเทศ  
รถโดยสารสาธารณะและรถบรรทุก

รถโดยสารประจำทาง

เดือน	การกระทำความผิด (คัน)				ออกหนังสือ เรียกตัว (ฉบับ)	รายงานตัว (ราย)	การดำเนินการกับผู้กระทำความผิด (ราย)		
	ความเร็วเกิน	ไม่แสดงตน	ชั่วโมงการทำงานเกิน	รวม			ปรับ	ตักเตือน	อบรม
ต.ค. 63	4,990	30,227	49,938	85,155	1,790	2,856	2,654	202	2,856
พ.ย. 63	835	38,204	13,672	52,711	1,001	1,359	1,181	178	1,359
รวม	5,825	68,431	63,610	137,866	2,791	4,215	3,835	380	4,215

รถโดยสารไม่ประจำทาง

เดือน	การกระทำความผิด (คัน)				ออกหนังสือ เรียกตัว (ฉบับ)	รายงานตัว (ราย)	การดำเนินการกับผู้กระทำความผิด (ราย)		
	ความเร็วเกิน	ไม่แสดงตน	ชั่วโมงการทำงานเกิน	รวม			ปรับ	ตักเตือน	อบรม
ต.ค. 63	4,902	42,201	16,610	63,713	2,803	6,285	5,279	1,006	6,285
พ.ย. 63	263	59,872	840	60,975	1,071	2,696	2,468	228	2,696
รวม	5,165	102,073	17,450	124,688	3,874	8,981	7,747	1,234	8,981

รถบรรทุกไม่ประจำทาง

เดือน	การกระทำความผิด (คัน)				ออกหนังสือ เรียกตัว (ฉบับ)	รายงานตัว (ราย)	การดำเนินการกับผู้กระทำความผิด (ราย)		
	ความเร็วเกิน	ไม่แสดงตน	ชั่วโมงการทำงานเกิน	รวม			ปรับ	ตักเตือน	อบรม
ต.ค. 63	2,170	347,785	285,232	635,187	1,702	1,795	1,540	255	1,795
พ.ย. 63	4,041	533,261	398,774	936,076	3,062	1,263	978	285	1,263
รวม	6,211	881,046	684,006	1,571,263	4,764	3,058	2,518	540	3,058

รถบรรทุกส่วนบุคคล

เดือน	การกระทำความผิด (คัน)				ออกหนังสือ เรียกตัว (ฉบับ)	รายงานตัว (ราย)	การดำเนินการกับผู้กระทำความผิด (ราย)		
	ความเร็วเกิน	ไม่แสดงตน	ชั่วโมงการทำงานเกิน	รวม			ปรับ	ตักเตือน	อบรม
ต.ค. 63	1,716	234,366	119,464	355,546	1,315	1,723	1,592	131	1,723
พ.ย. 63	3,304	413,372	191,994	608,670	2,022	1,041	751	290	1,041
รวม	5,020	647,738	311,458	964,216	3,337	2,764	2,343	421	2,764